

GOLDEN HIND, 1577

ESCALA: 1/72,

Longitud: 500mm,

Anchura: 225mm,

Altura: 460mm

HISTORIA:

Golden Hind era el barco insignia del Sir Francis Drake durante su viaje marítimo alrededor del mundo, en el año 1577. El nombre original del barco era Pelican, Drake le cambió el nombre, durante el viaje, a Golden Hind. No se lograron conservar, hasta nuestros días, ni las dimensiones ni ningún diseño del barco, sin embargo se supone que el barco tendría aprox. 25 metros de longitud del casco y desplazamiento alrededor de 120 toneladas. El barco estaba equipado con 18 cañones de diferentes calibres. El modelo ha sido reconstruido en base de la ilustración de Golden Hind en el mapa de Hondius del año 1595.

Lista de herramientas recomendadas:

- 1) cuchillo de modelista o bisturí
- 2) mini taladradora
- 3) taladros de diferentes diámetros
- 4) papel lija de diferente aspereza
- 5) tijeras
- 6) pinzeta
- 7) pinzas para ropa o clavijas
- 8) lápiz
- 9) regleta
- 10) juego de limas aguja
- 11) máquina de coser
- 12) dobladora de vigas (de preferencia, eléctrica)
- 13) torno para modelistas

Antes del comienzo de la construcción:

Antes del inicio de la construcción, es necesario leer cuidadosamente las instrucciones de construcción y durante la construcción mantener la secuencia de los pasos de montaje. Recorte cada una de las piezas, de las hojas, cuidadosamente con un cuchillo filo. Antes del encolado de piezas, controle si las diferentes partes pegadas concuerdan, eventualmente corríjalo. Durante el encolado, pintado, lacado y en el transcurso del trabajo con otros productos químicos, es necesario ventilar esmeradamente el lugar de trabajo. Para el encolado de los modelos de madera, se puede utilizar pegamentos de dispersión (por ejemplo, Hercules), para el encolado de piezas metálicas y resinas se puede utilizar pegamentos instantáneos.

Pintura:

Los barcos de madera, para la protección del casco contra el efecto del agua marina y los insectos dañinos de la madera, se impregnaban con una mezcla en base de brea, con lo que tomaban un color rojo marrón hasta negro. La cubierta tenía el color original de la madera. El ancla y la herrajería eran de color negro. Los galeones del siglo XVII solían tener los costados adornados con dibujos geométricos de color, este adorno se puede realizar con ayuda de cintas autoadhesivas (se pueden crear caretas, sobre las cuales se aplica el barniz) y colorantes que se compran corrientemente en tiendas para modelistas y se utilizan para la coloración de modelos plásticos.

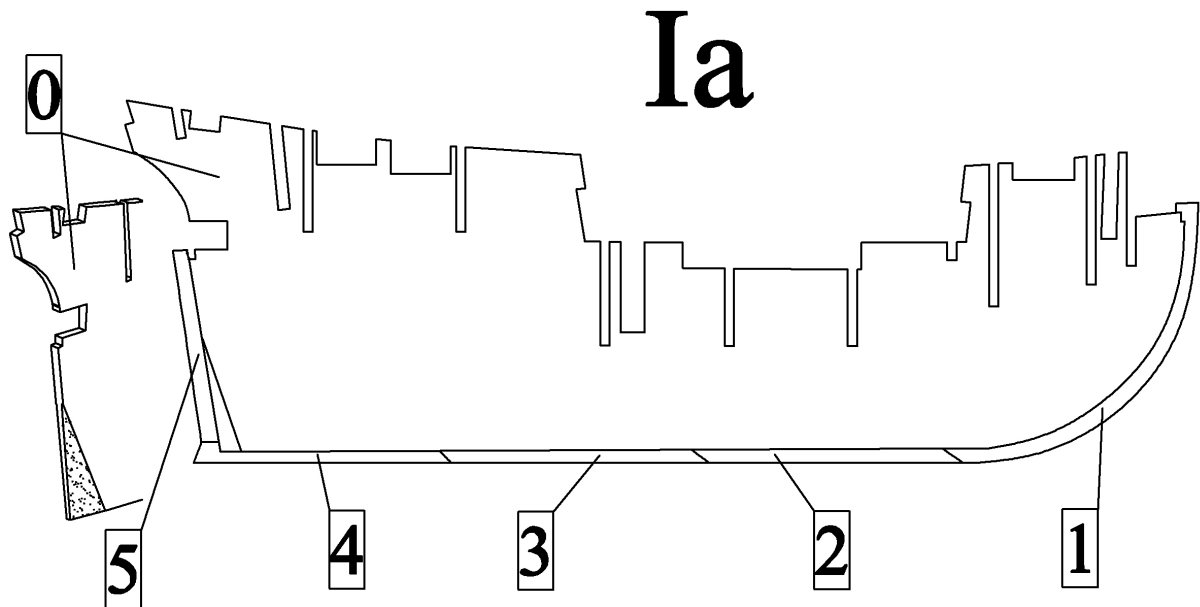
Doblamiento de la madera:

En la construcción del modelo, es necesario doblar algunas tracas antes de su pegamiento, para que éstas, después del pegamiento, no restallen o que debido a la tensión interior de doblado no se despeguen. La madera se pone más flexible al ser calentada en agua hirviente. Lo ideal es dejar que la madera a ser doblada se empape en agua aprox. una hora, antes del propio calentamiento. Después de aprox. 10 – 15 minutos de calentamiento se puede probar si es posible doblar la madera. Se puede doblar alrededor de cualquier objeto cilíndrico, o se puede adquirir, en casas especializadas, dobladoras destinadas a este fin. Lo más sencillo es hacerlo con ayuda de dobladoras eléctricas, corrientemente accesibles en ventas especializadas. Al doblar las piezas, es necesario obtener radios muy pequeños; en el caso de madera difícilmente doblable, se debe proceder en varios pasos hasta lograr el radio requerido.

Procedimiento de construcción del modelo:

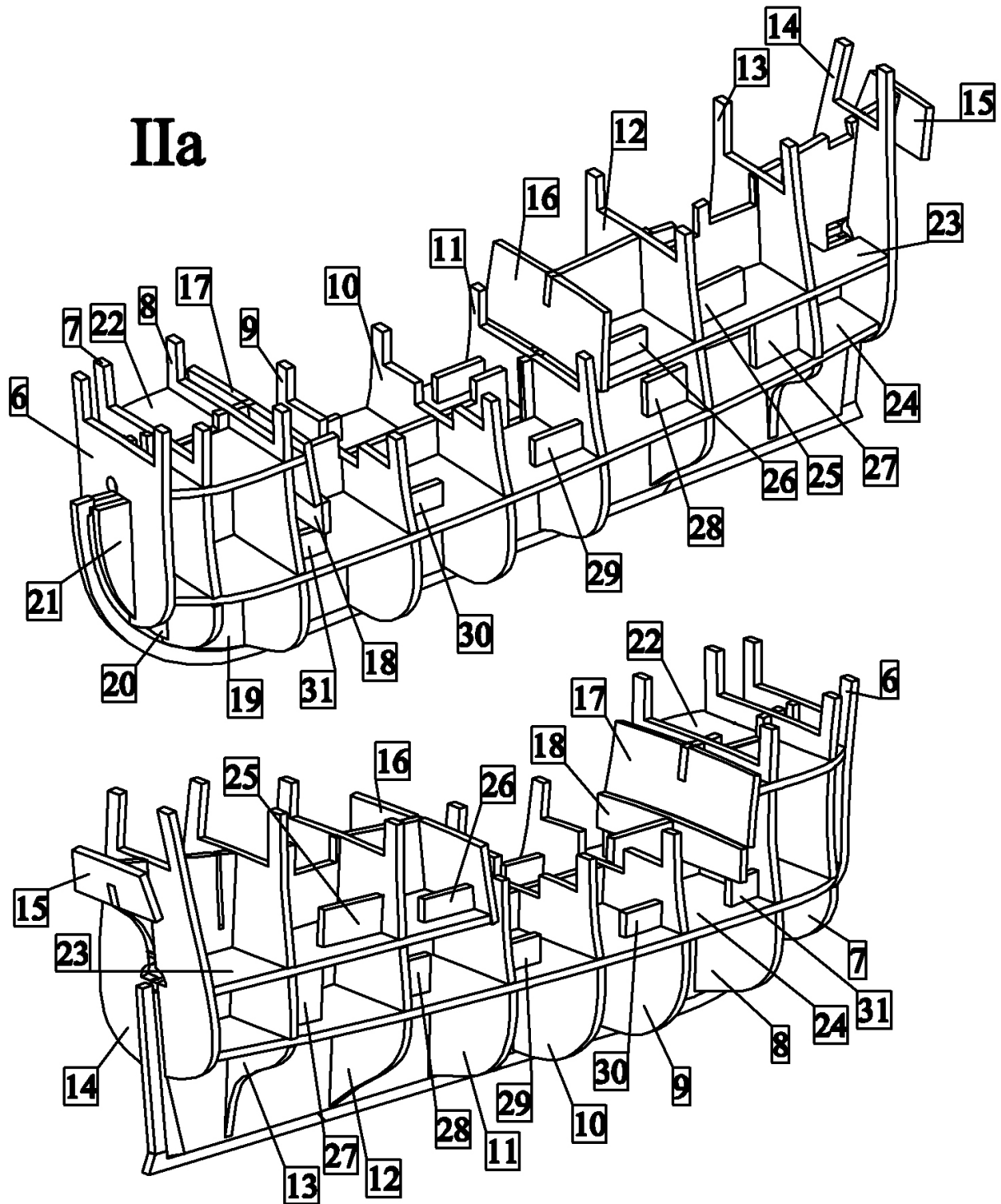
I) Quilla:

a) En primer lugar, rectifique la pieza 0 en la popa, tal como se indica en la figura. A continuación a la pieza 0 encole las piezas 1-5.

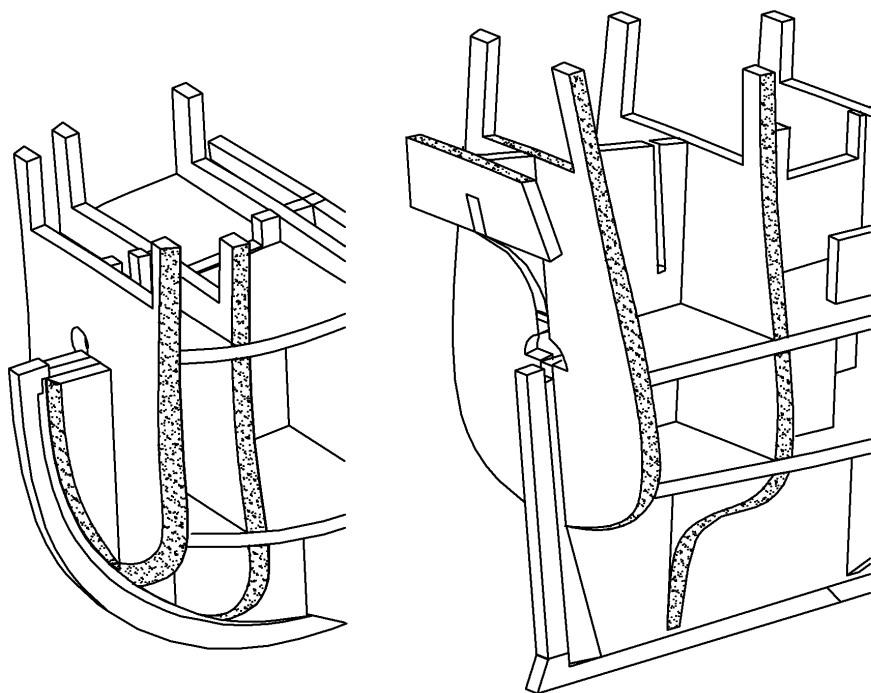


II) Esqueleto del casco:

a) Encole el esqueleto del casco con las piezas 0-31.

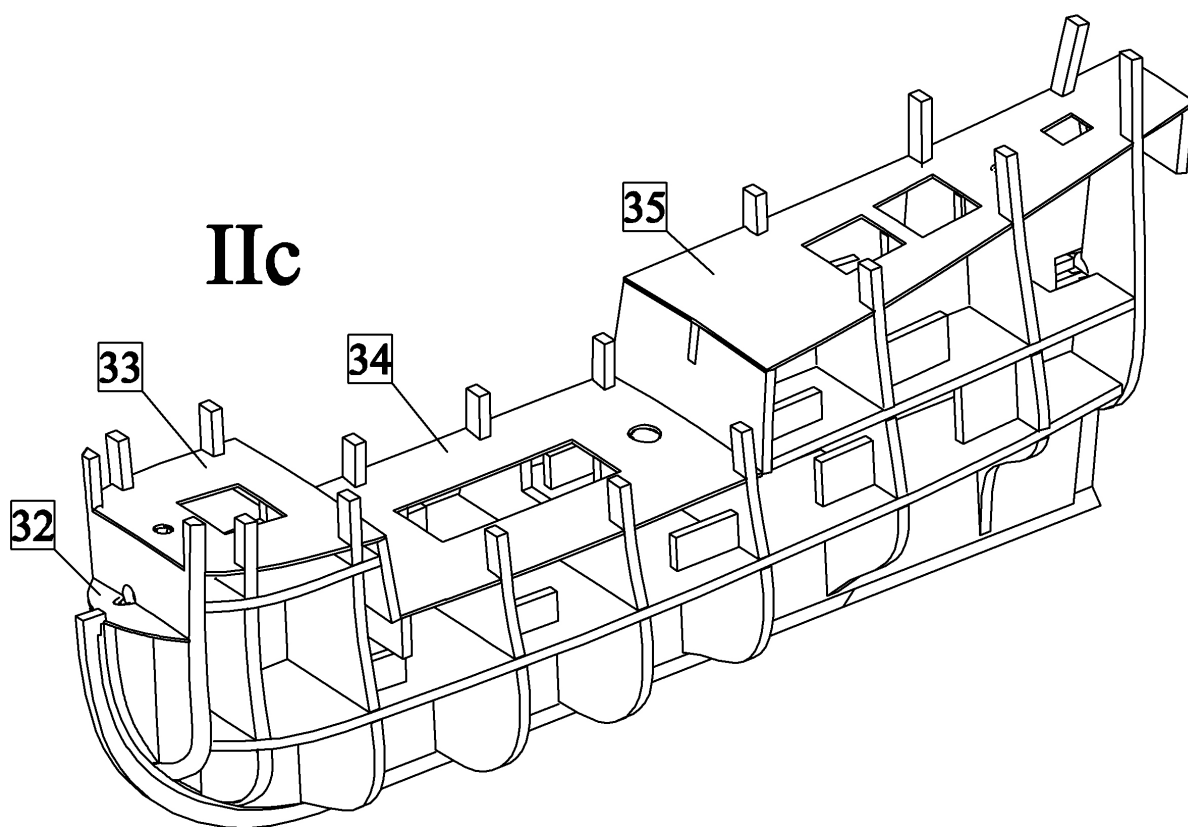


b) Esmerile las cuadernas en la proa y en la popa con papel lija o con lima, tal como se indica en la figura.



IIb

c) Encole las cubiertas 32-35 al esqueleto de casco.

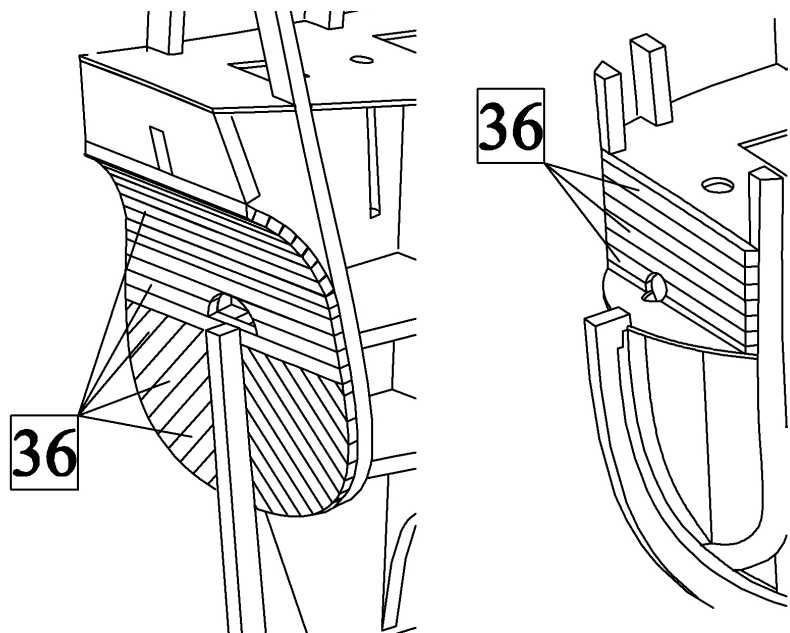


IIc

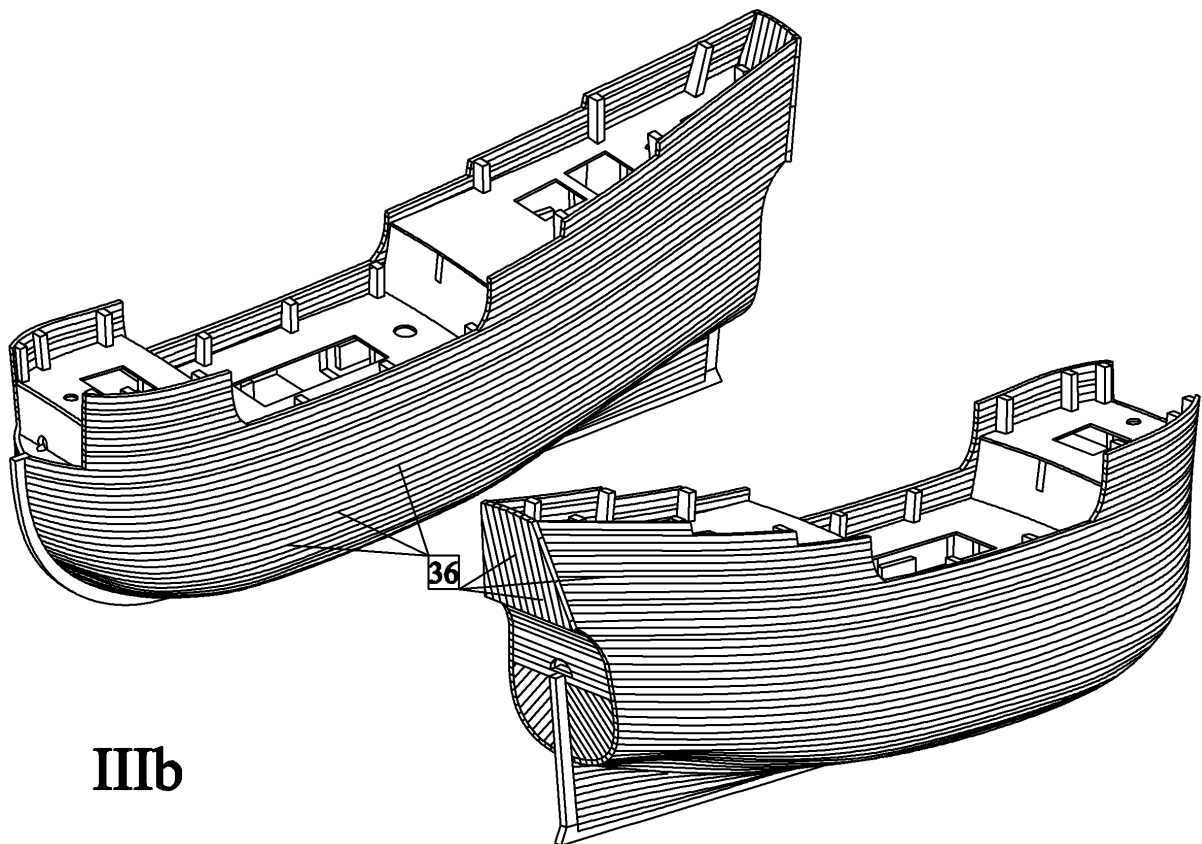
III) Forrado I:

a) Forre la proa y la popa con las tracas 36, tal como se observa en la figura.

IIIa



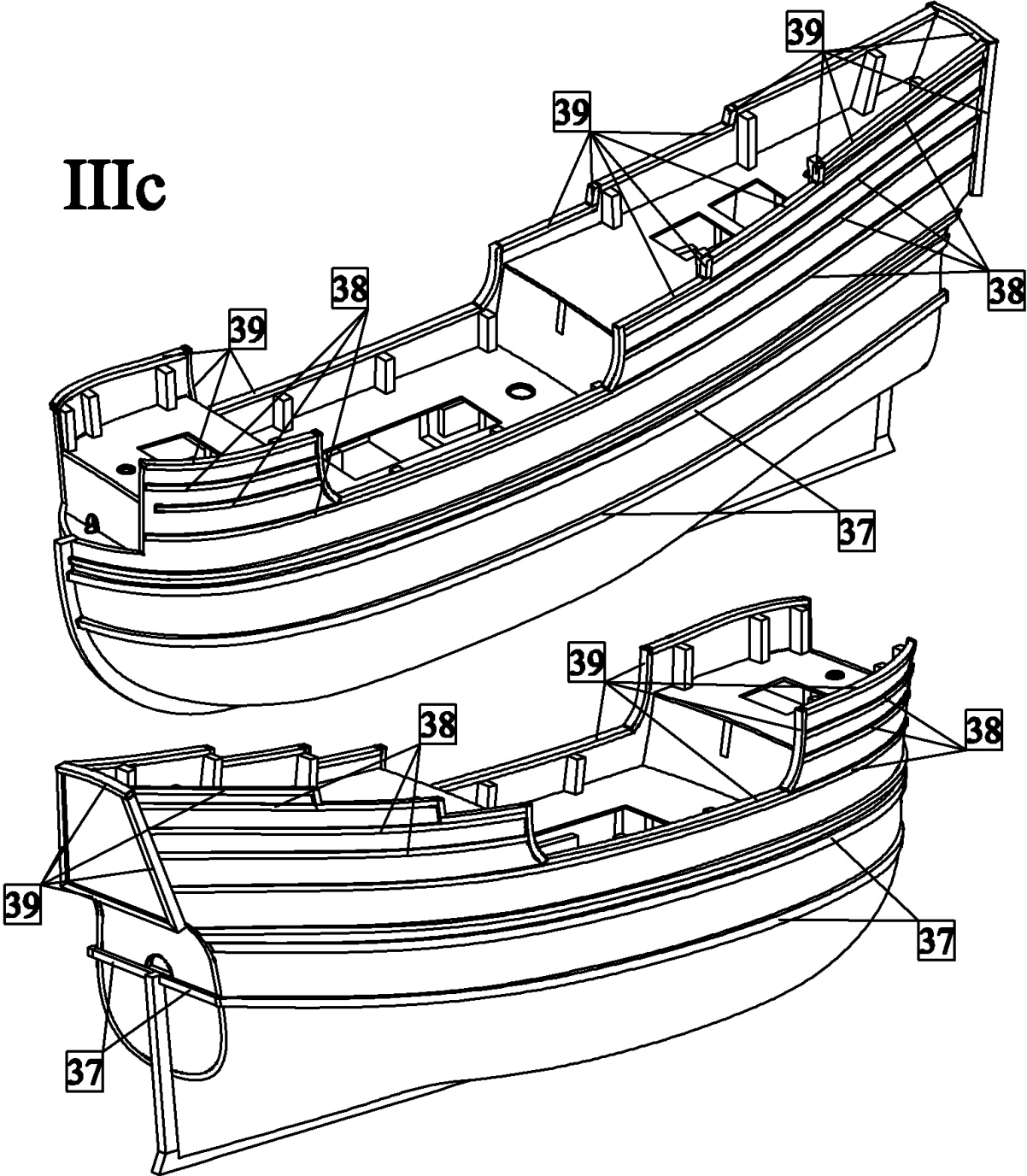
b) Forre el casco con las tracas 36. Durante el forrado proceda en la dirección, de la proa a la popa. Al final forre el espejo de popa.



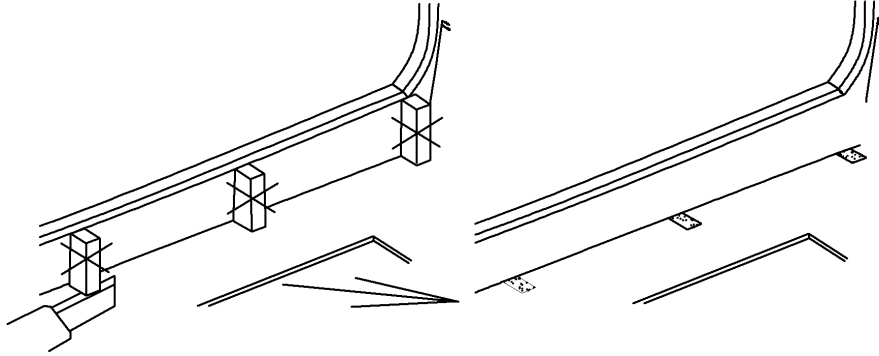
IIIb

c) Encole al casco los laterales 37 y 38, el ribete de los cantos y el espejo de popa 39.

IIIc



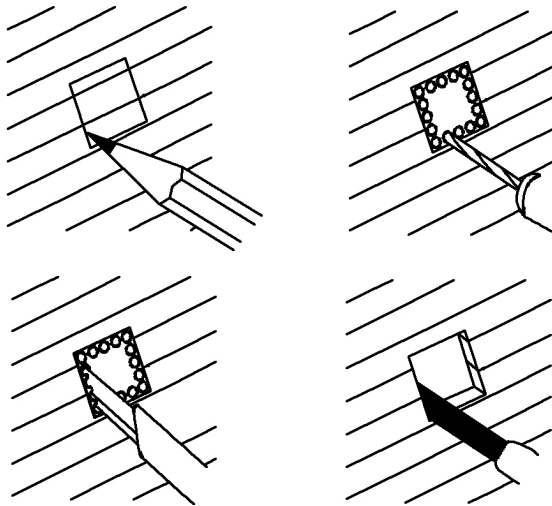
d) Recorte con cuidado las partes de cuadernas encima de las cubiertas.



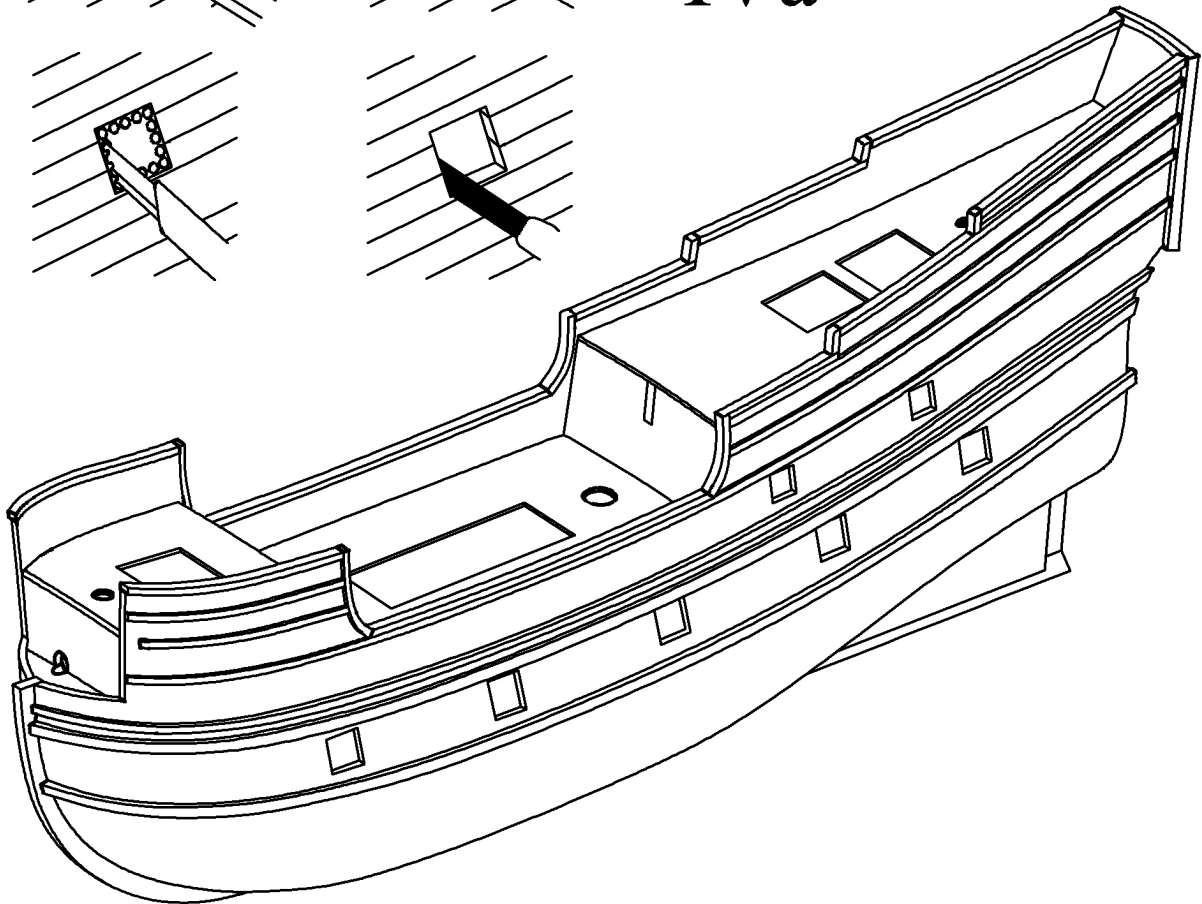
III d

IV) Tronera de cañón:

a) En el casco haga orificios para las troneras de cañón. Primero, en el casco trace con lápiz la posición exacta y dimensiones de las troneras. Luego, con una mini taladradora en la distancia aprox. de 1 mm del contorno interior, taladre una serie de orificos. A continuación, recorte las troneras con un cuchillo filo. Por último, rectifique los orificios con limas agujas a la forma final.

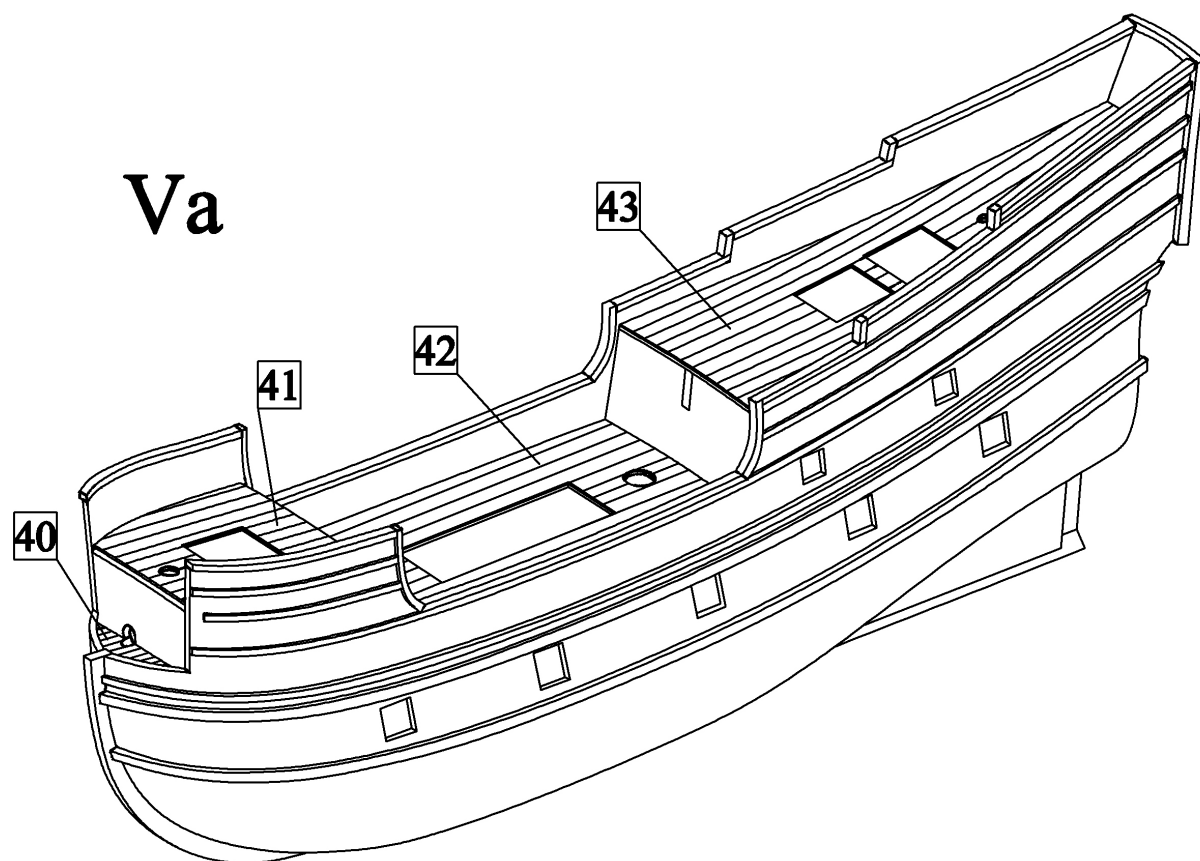


IV a



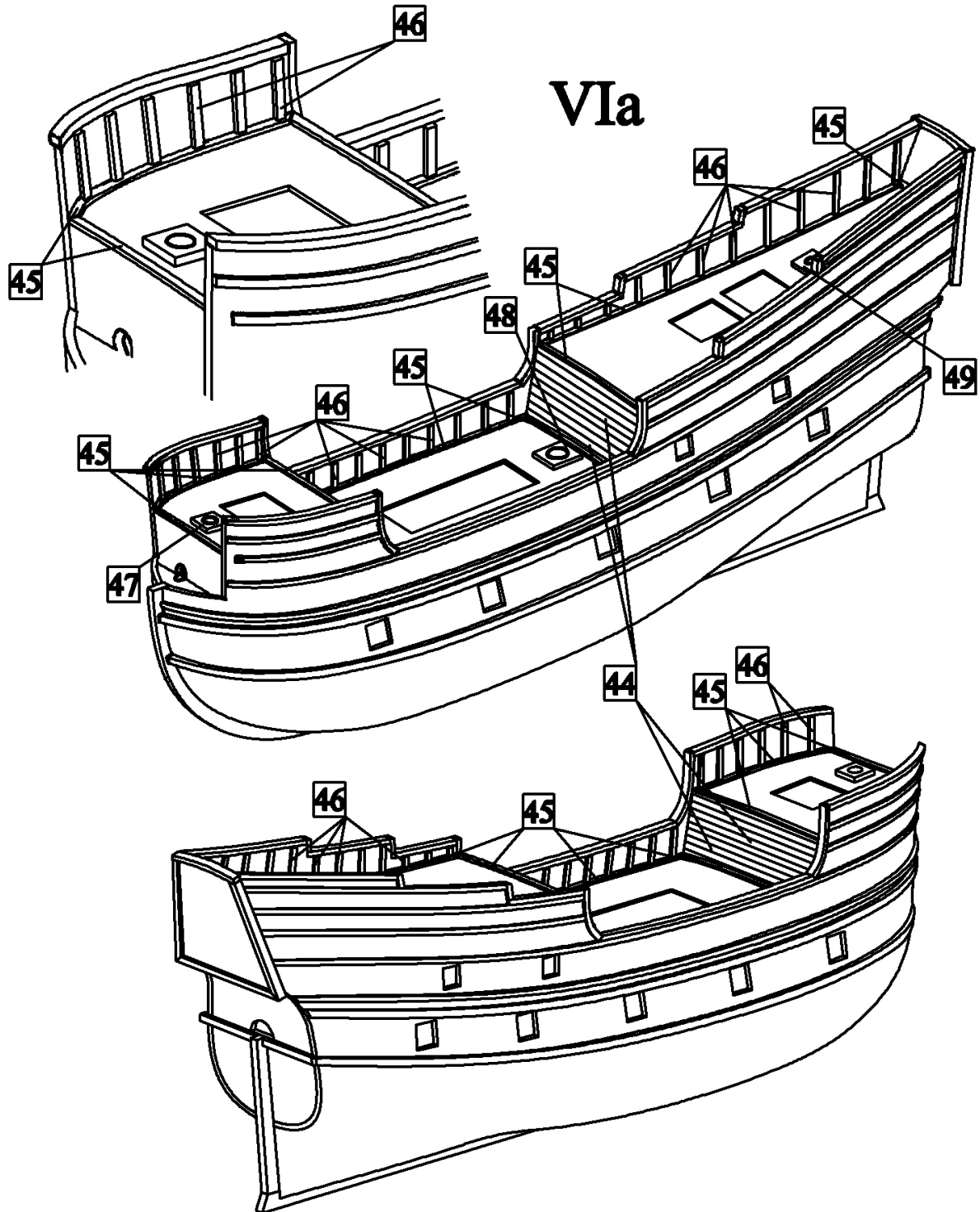
V) Cubiertas:

a) Encole las cubiertas 40-43 en los lugares respectivos.



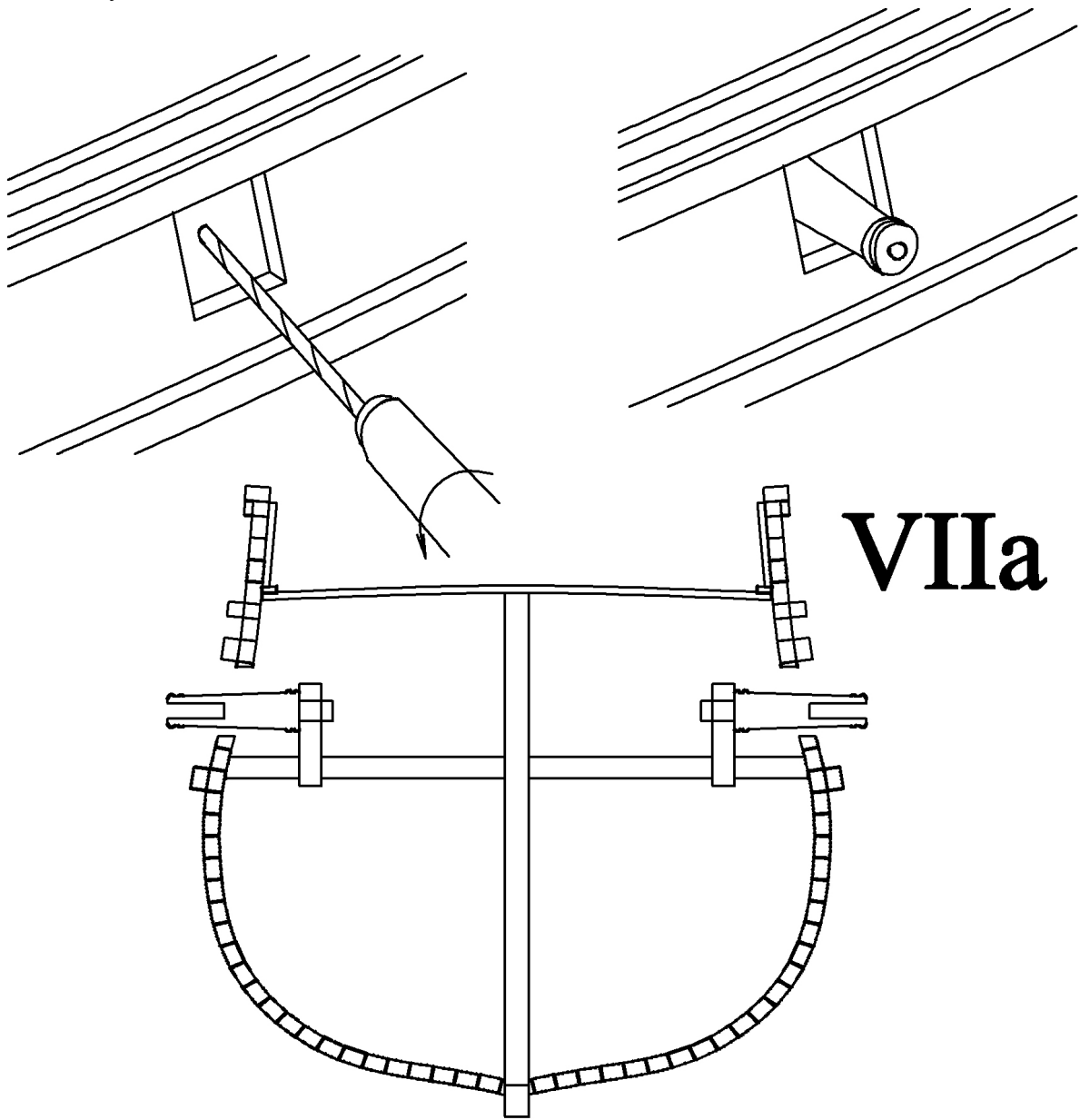
VI) Forrado II:

a) Primeramente forre las paredes de la cubierta principal con las vigas 44. Luego, encole a todas las cubiertas el ribete 45 y a los cantos las cuadernas 46. Por último encole los pedestales de los mástiles 47-49 a las cubiertas.



VII) Tubos de cañón:

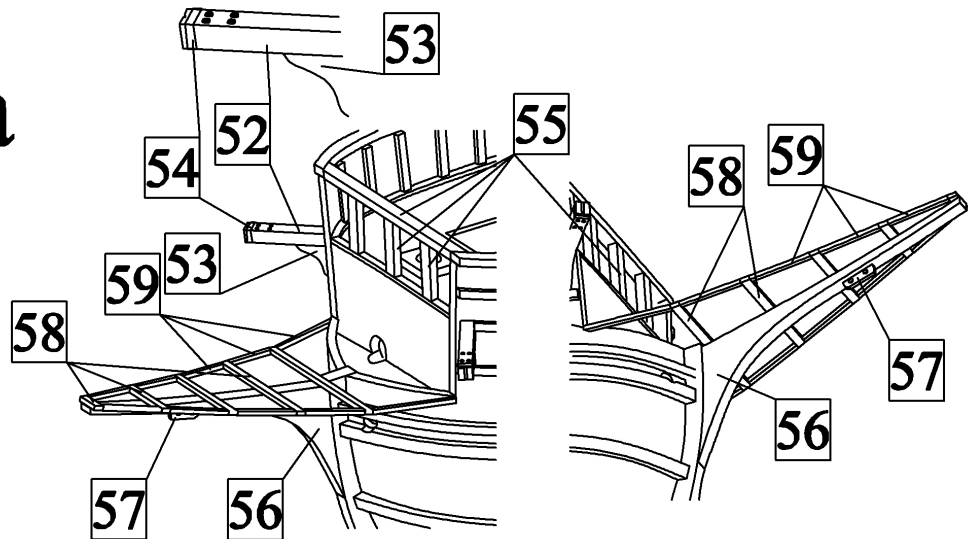
a) Primeramente, taladre orificios en las piezas 25-31 y luego pegue en ellos los tubos de cañón 50 y 51.



VIII) Cubierta del espolón:

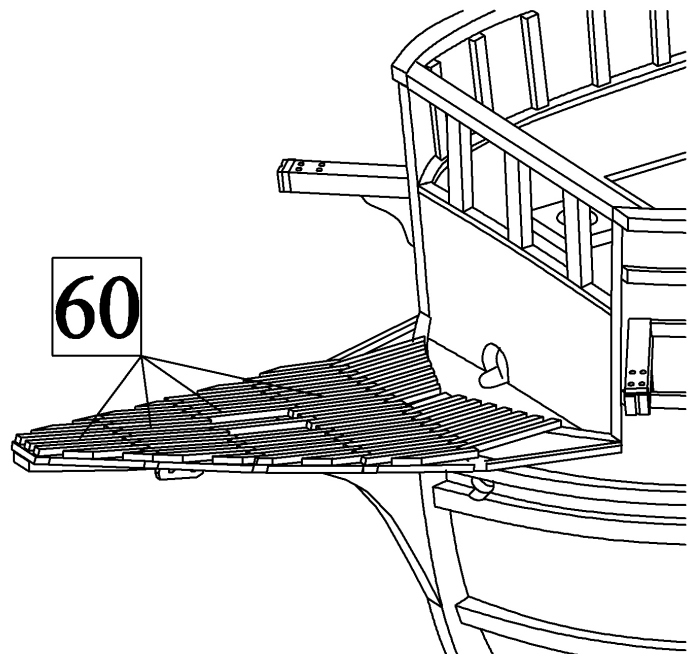
a) En primer lugar, en el casco del barco taladre orificios para el cable de anclaje. Luego, fabrique el voladizo de anclaje con las piezas 52-54 y encólelo al casco. Después, pegue la cubierta y los portillos 57. A continuación encole a la cubierta y al casco las vigas transversales y longitudinales 58 y 59.

VIIIa



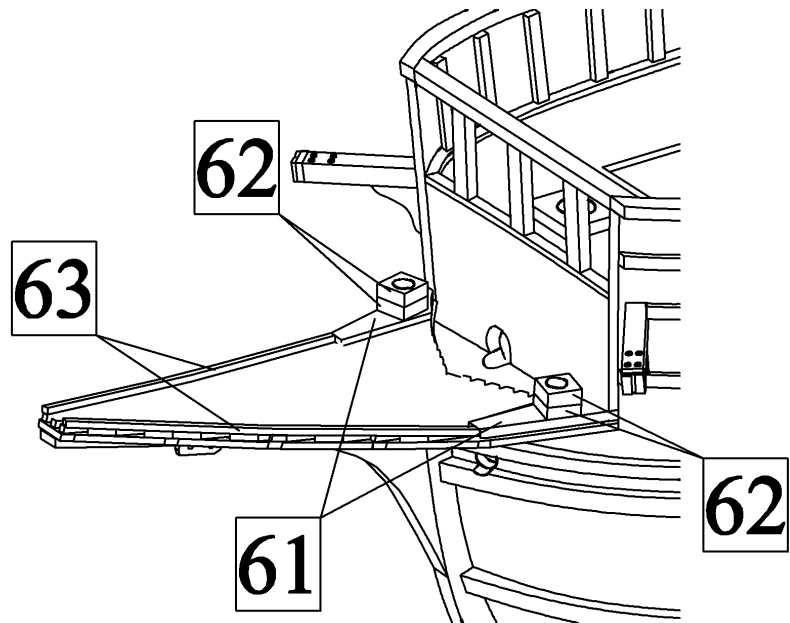
b) A la cubierta del espolón encole las vigas longitudinales 60.

VIIIb



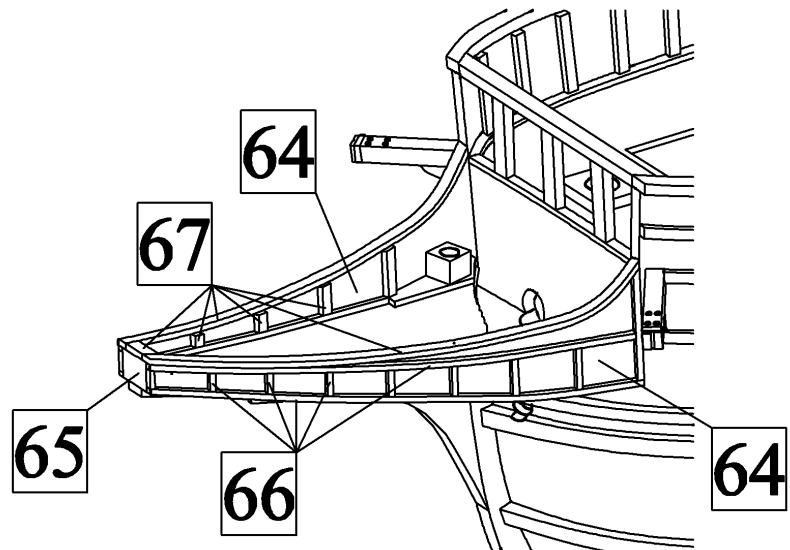
c) A la cubierta de espolón las piezas 61 con las toaletas 62 y después también las vigas longitudinales 63.

VIIIc



d) Encole las paredes de la cubierta kloun con las piezas 64 y 65 y luego, estos refórcelos con las vigas 66 y 67.

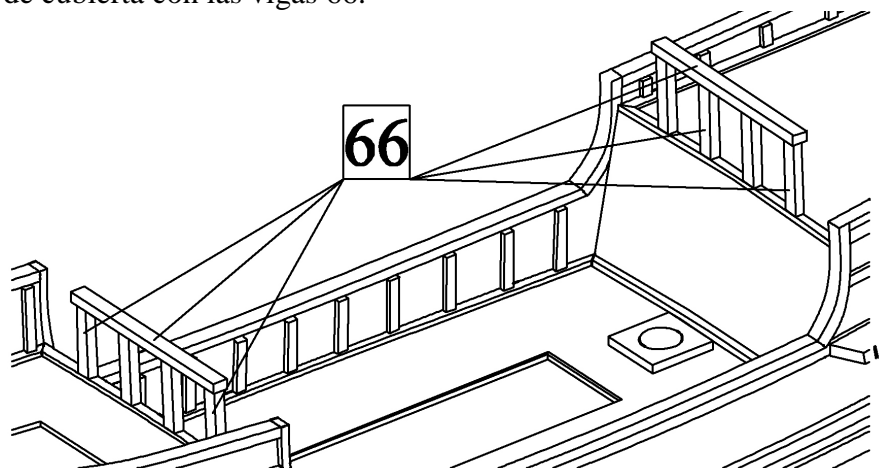
VIIIId



IX) Detalles:

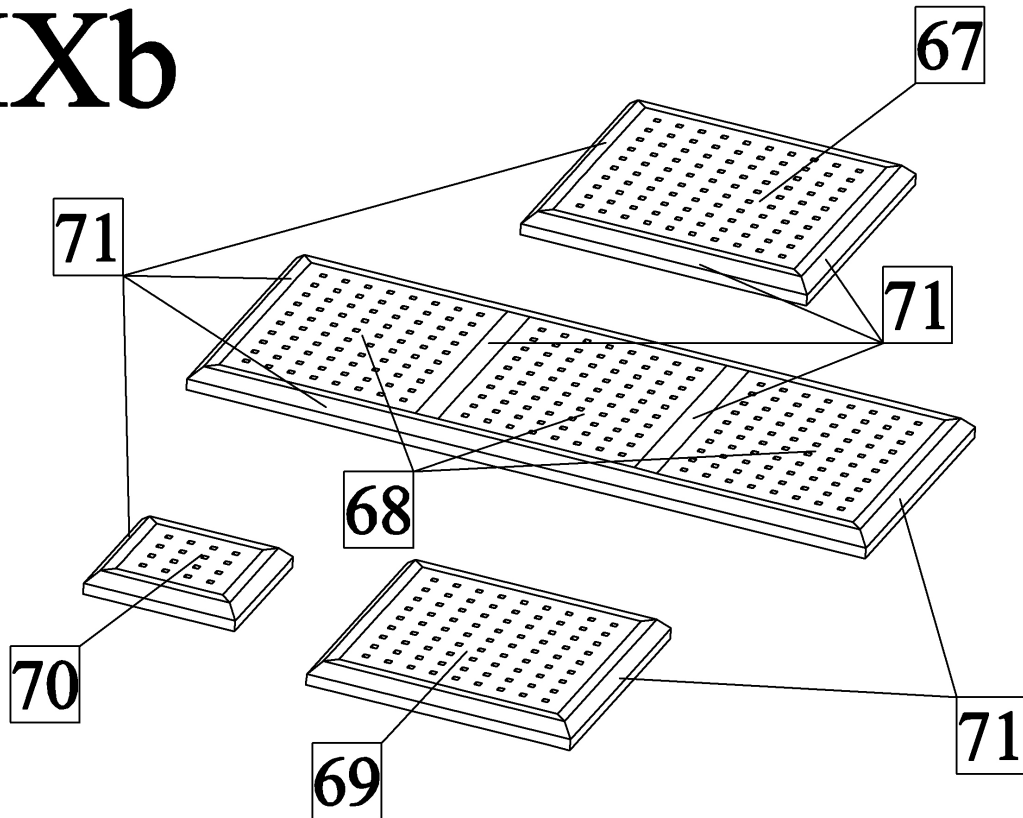
a) Fabrique la barandilla de cubierta con las vigas 66.

IXa

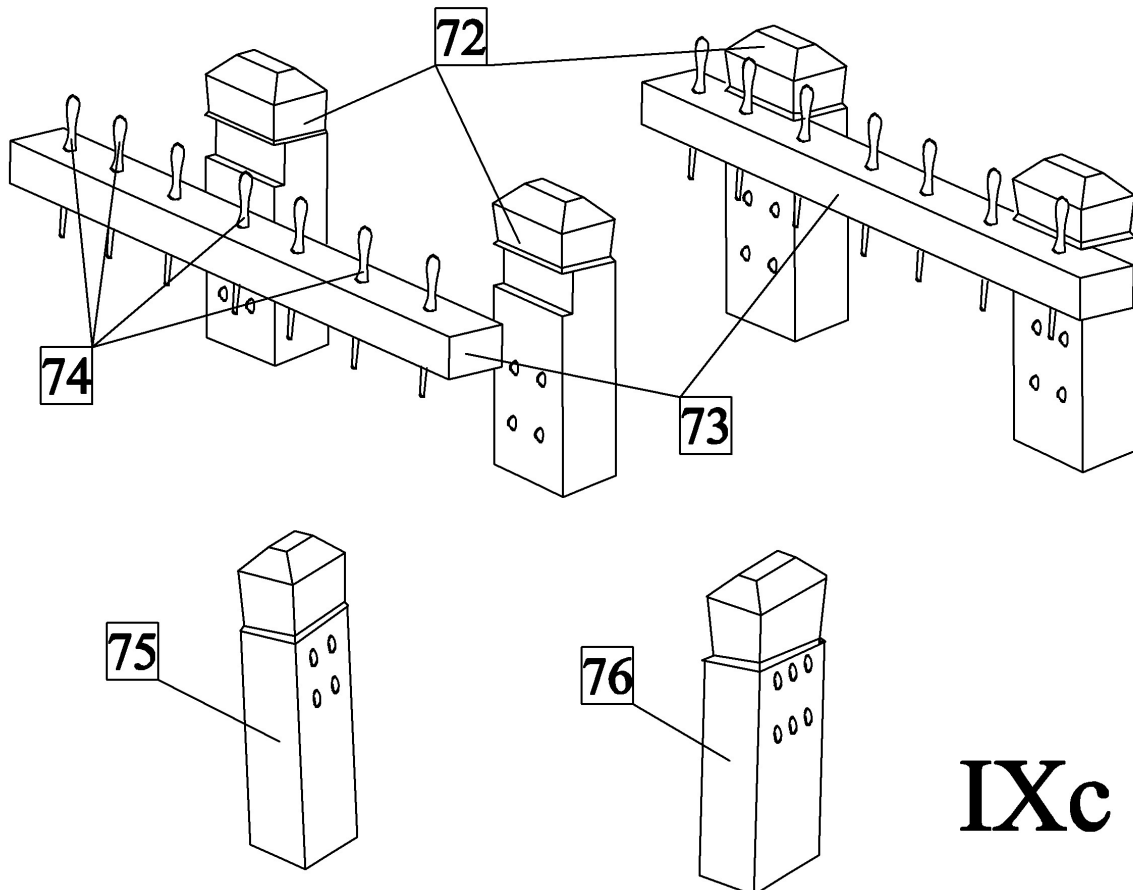


b) Fabrique la parrilla de cubierta con las piezas 67-71.

IXb



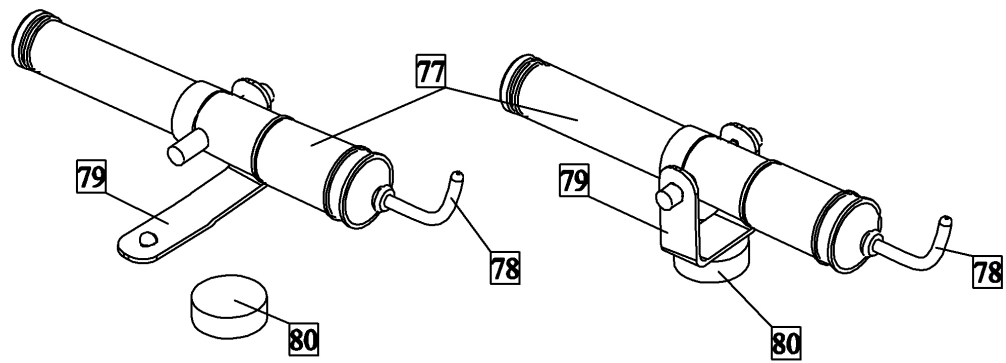
c) Fabrique postes de amarre con las piezas 72-76.



IXc

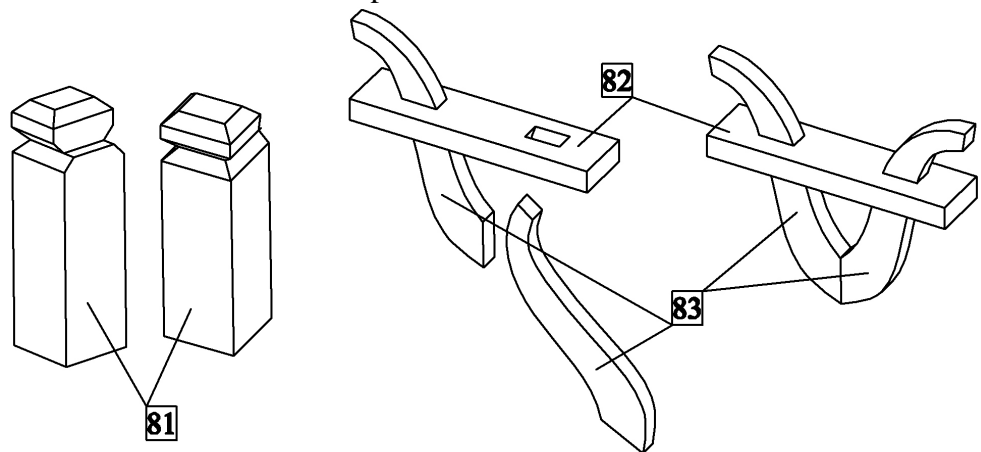
d) Fabrique cañones girables con las piezas 77-80.

IXd



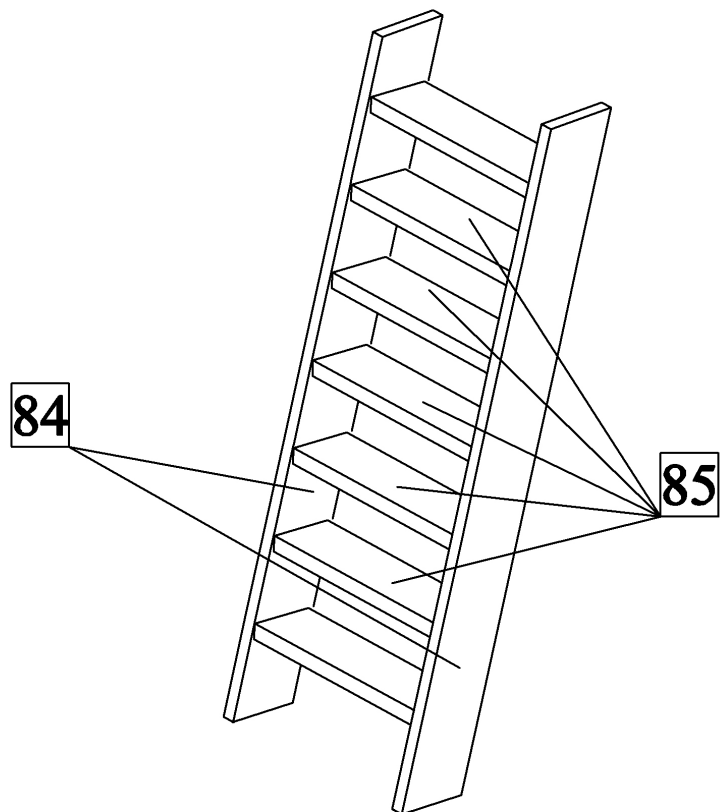
e) Fabrique postes laterales de amarre con las piezas 81-83.

IXe

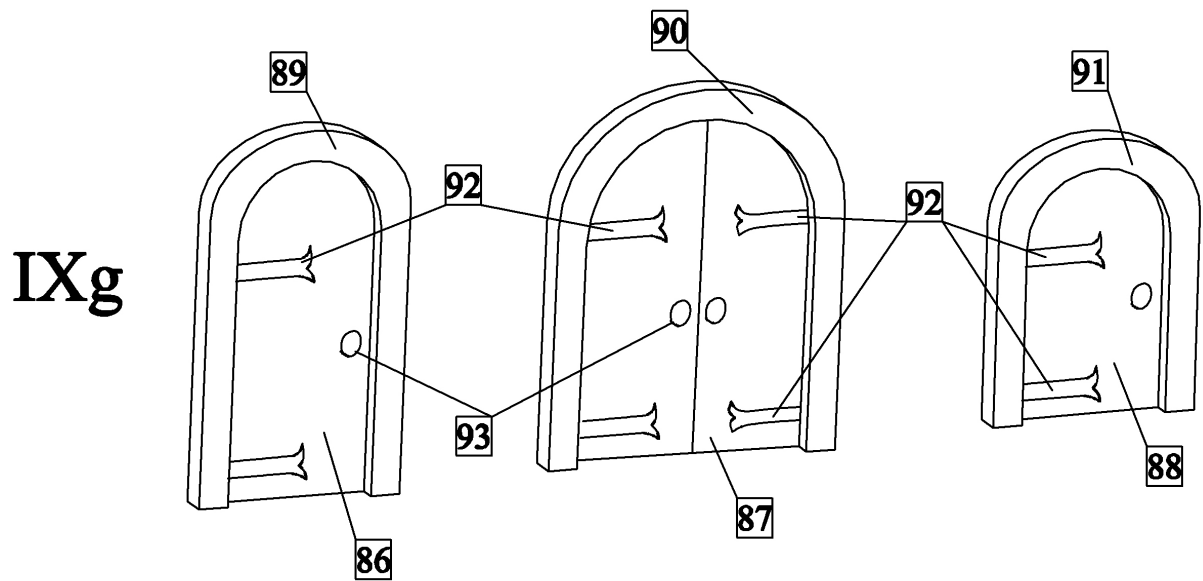


f) Encole escaleras con las piezas 84 y 85.

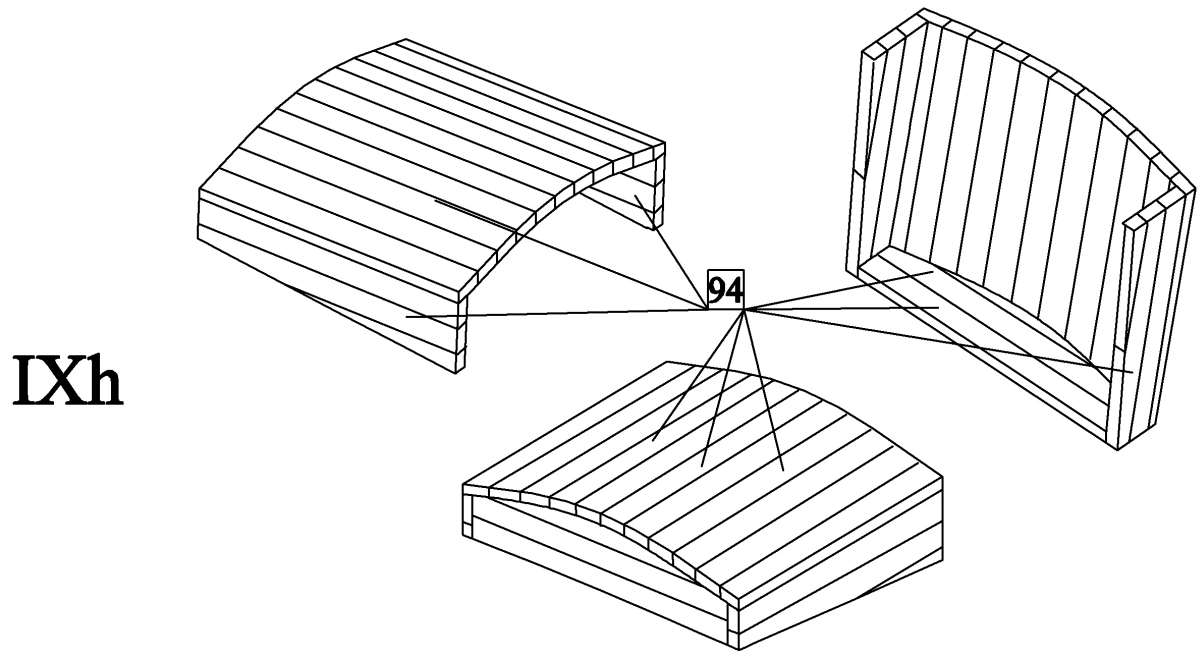
IXf



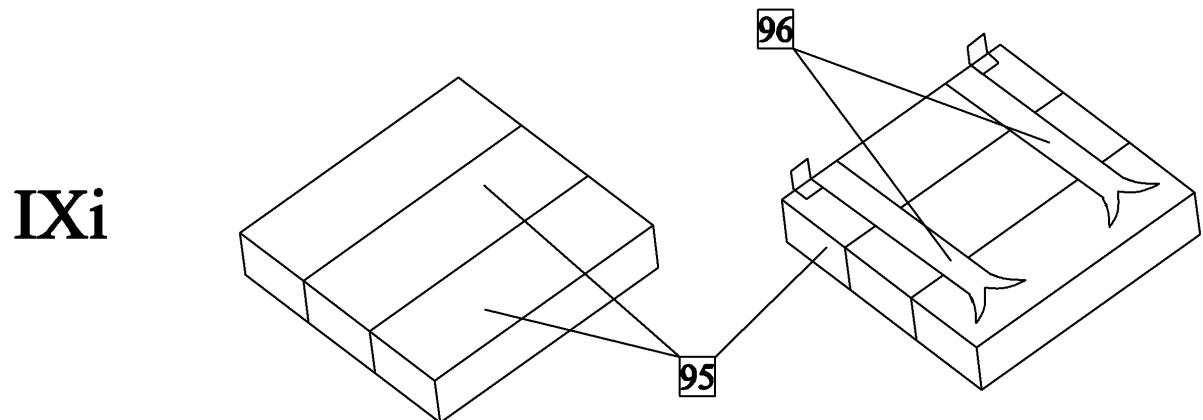
g) Encole las puertas con las piezas 86-93.



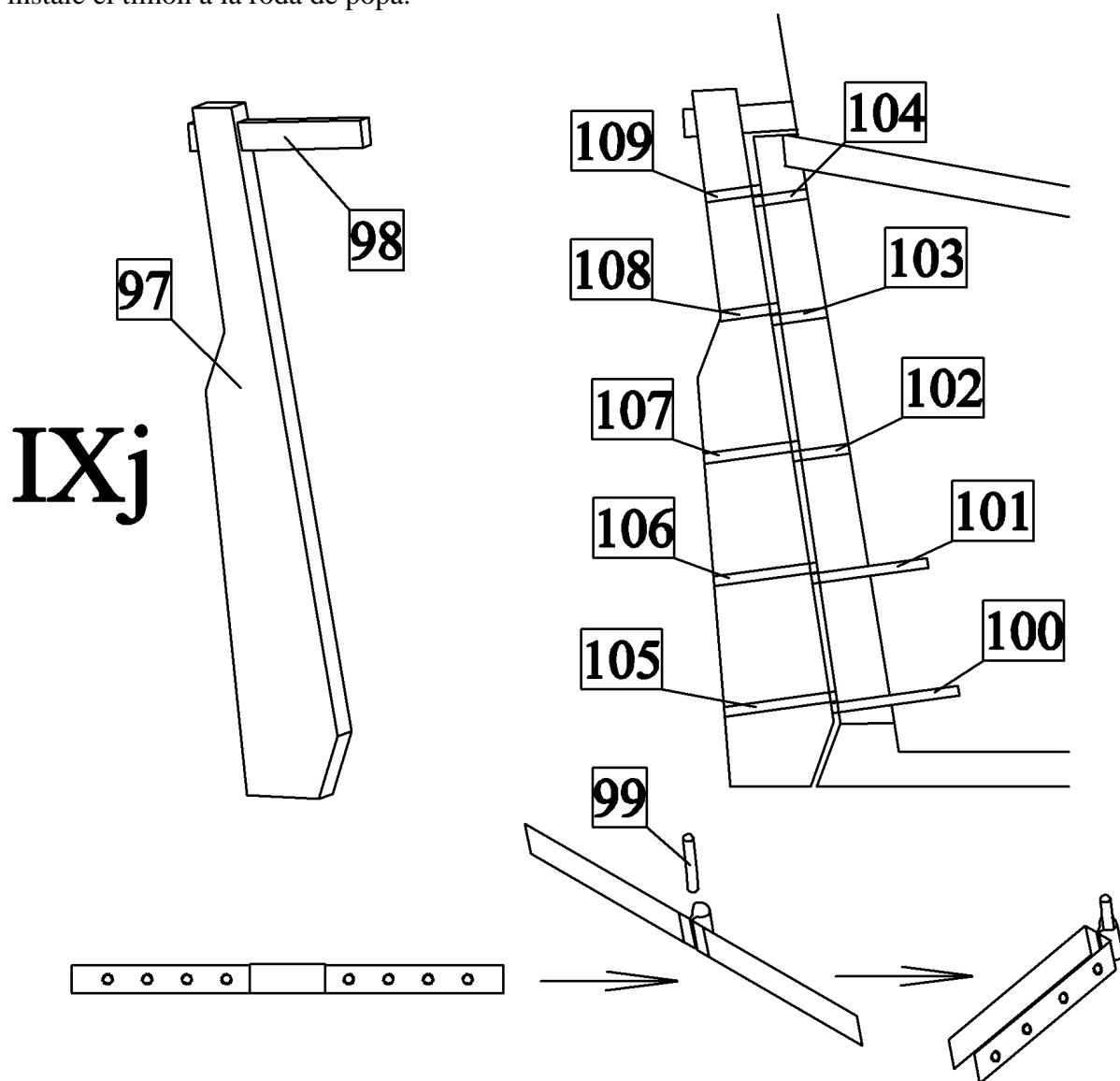
h) Fabrique el refugio del puesto de timonero con las vigas 94.



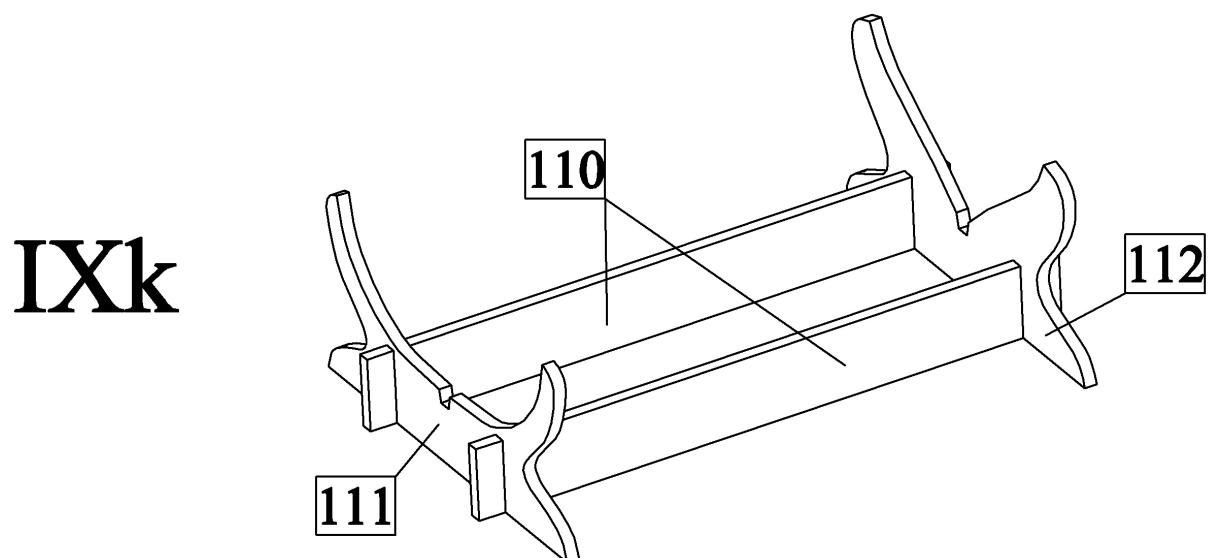
i) Fabrique las puertas de las troneras de cañón con las piezas 95 y 96.



j) Fabrique, primero el timón con las piezas 97 y 98. Luego, con las suspensiones 100-109 instale el timón a la roda de popa.

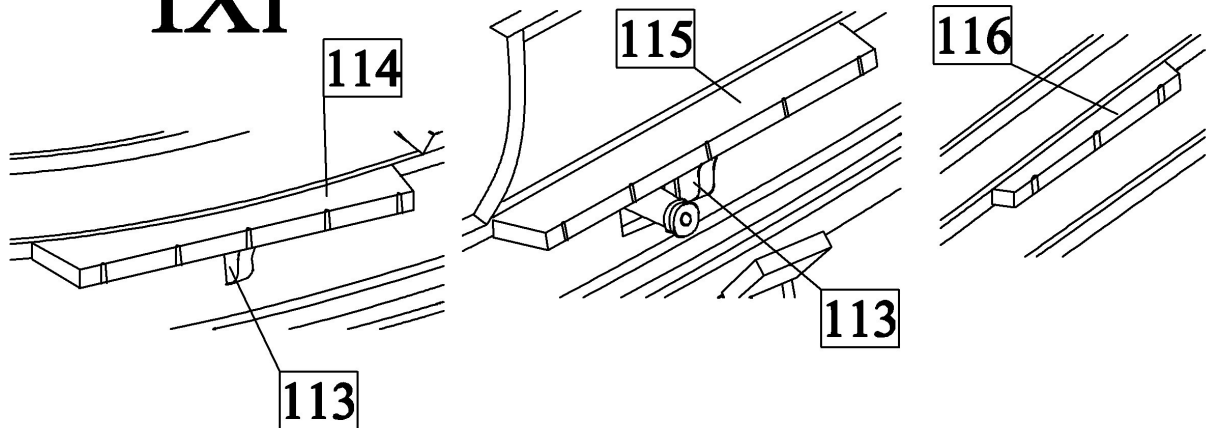


k) Encole el pedestal con las piezas 110-112.



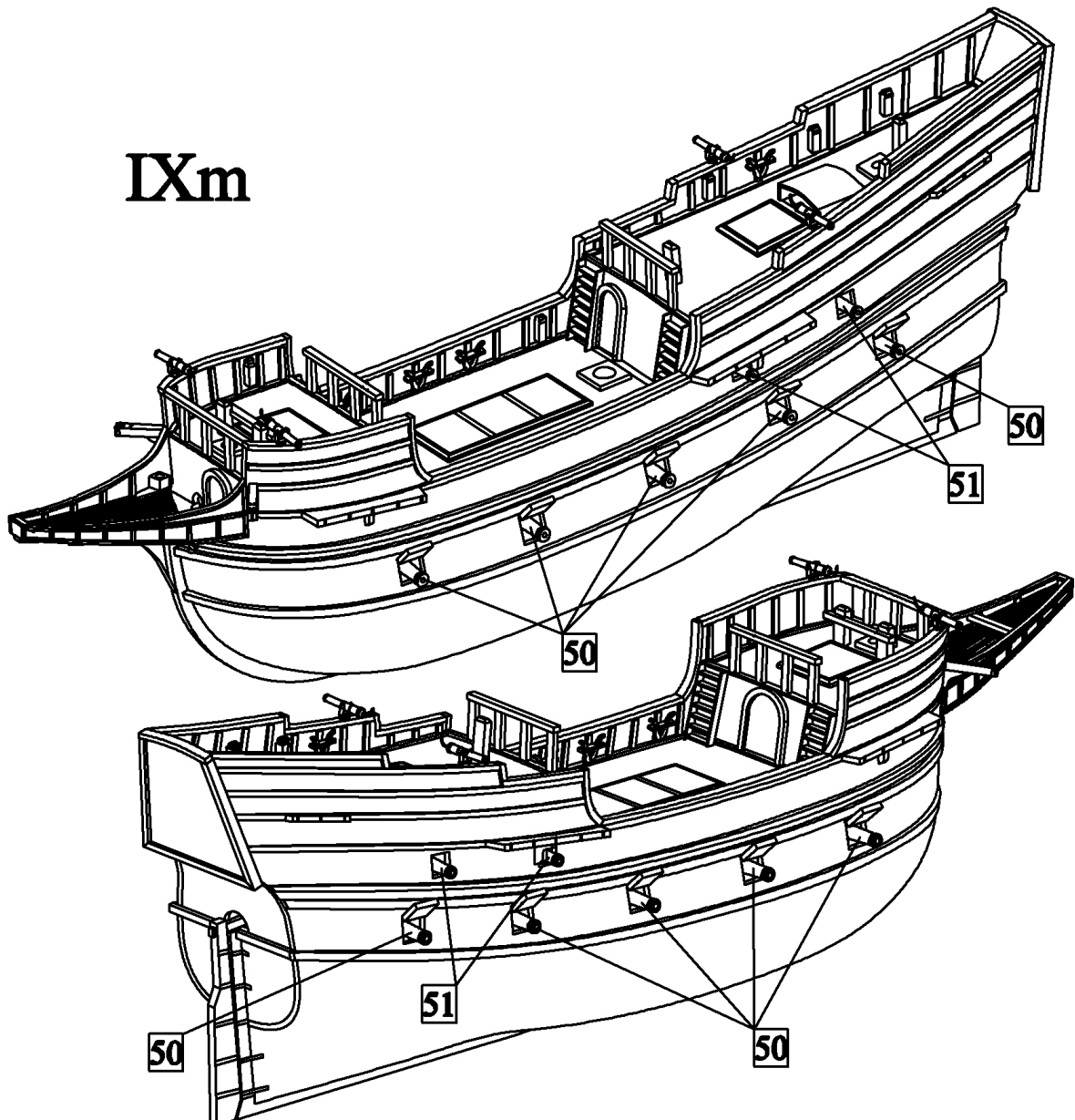
l) Fabrique el banquillo de sujeción con las piezas 113-116 y encólelo al casco.

IX1



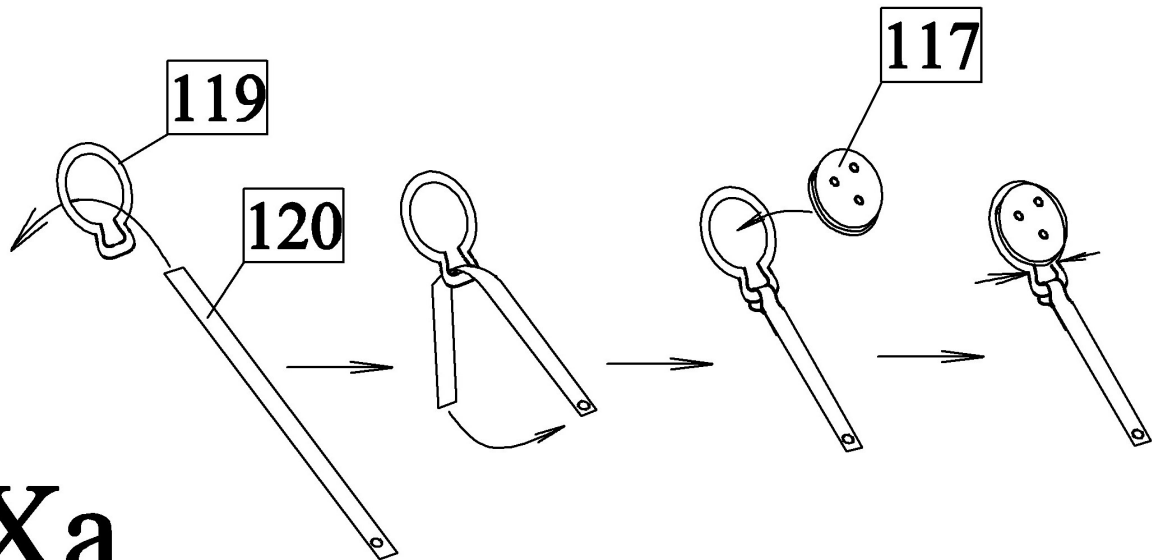
m) Instale en el barco cada uno de los detalles, postes de amarre y ojales, tal como se ilustra en el plano.

IXm

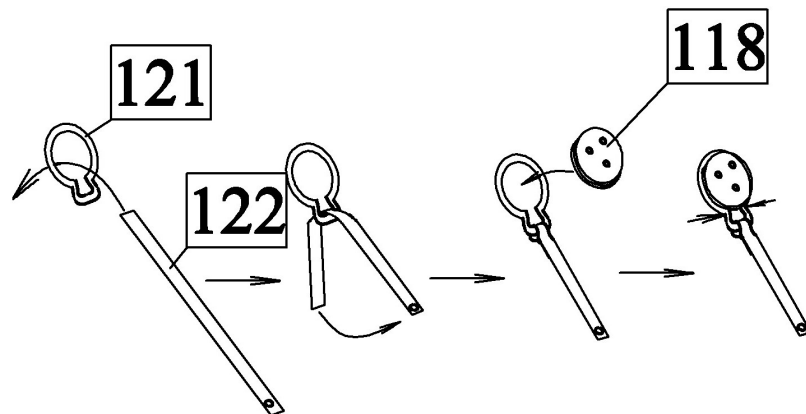


X) Poleas de obenque:

a) Primero, deje pasar las piezas 120 y 122 a través del aro 119 y 121. Luego, doble las piezas 120 y 122 y encole el extremo libre al lado reverso de la pieza. Después instale las poleas 117 y 118 en el aro. Por último aprete el cuello del aro, de modo que las poleas no puedan salir del aro.

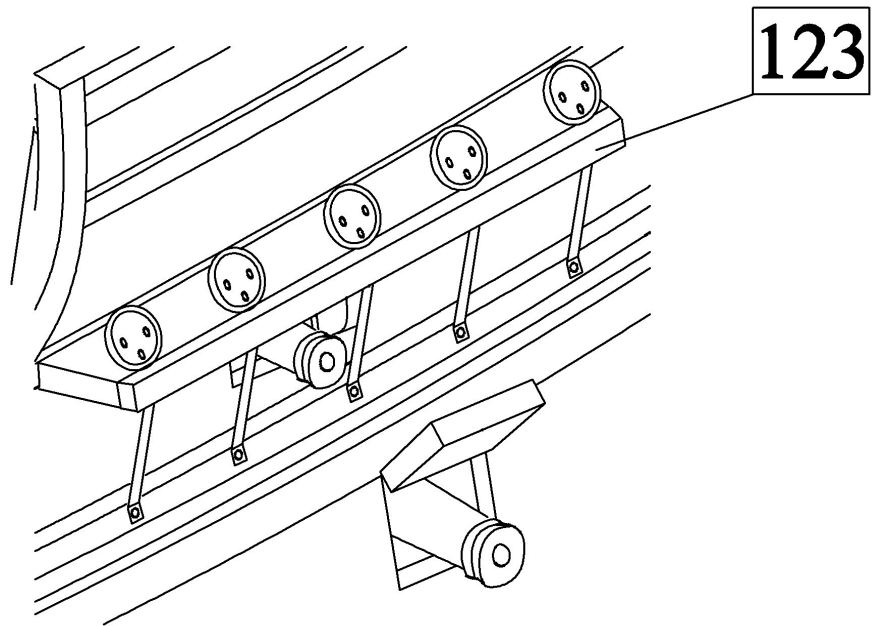


Xa



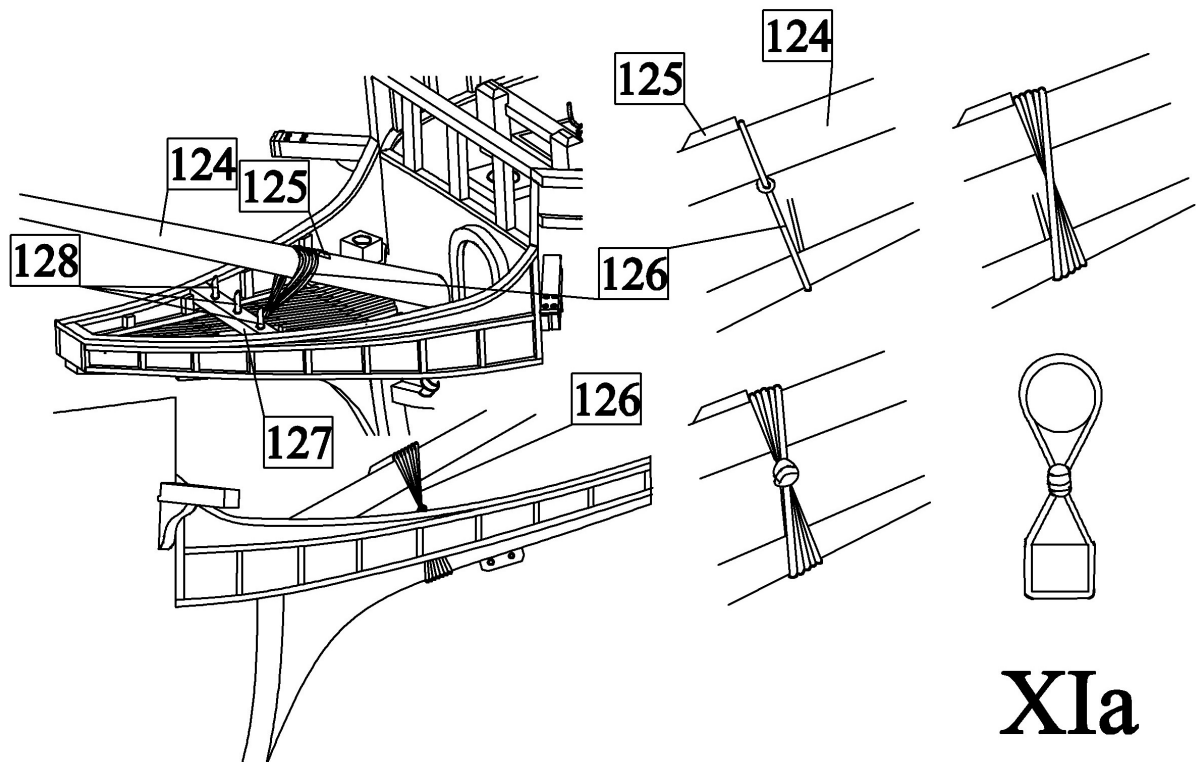
b) Primero, encole las poleas de amarre a los banquillos de amarre y luego pegue el ribete 123.

Xb



XI) Bauprés:

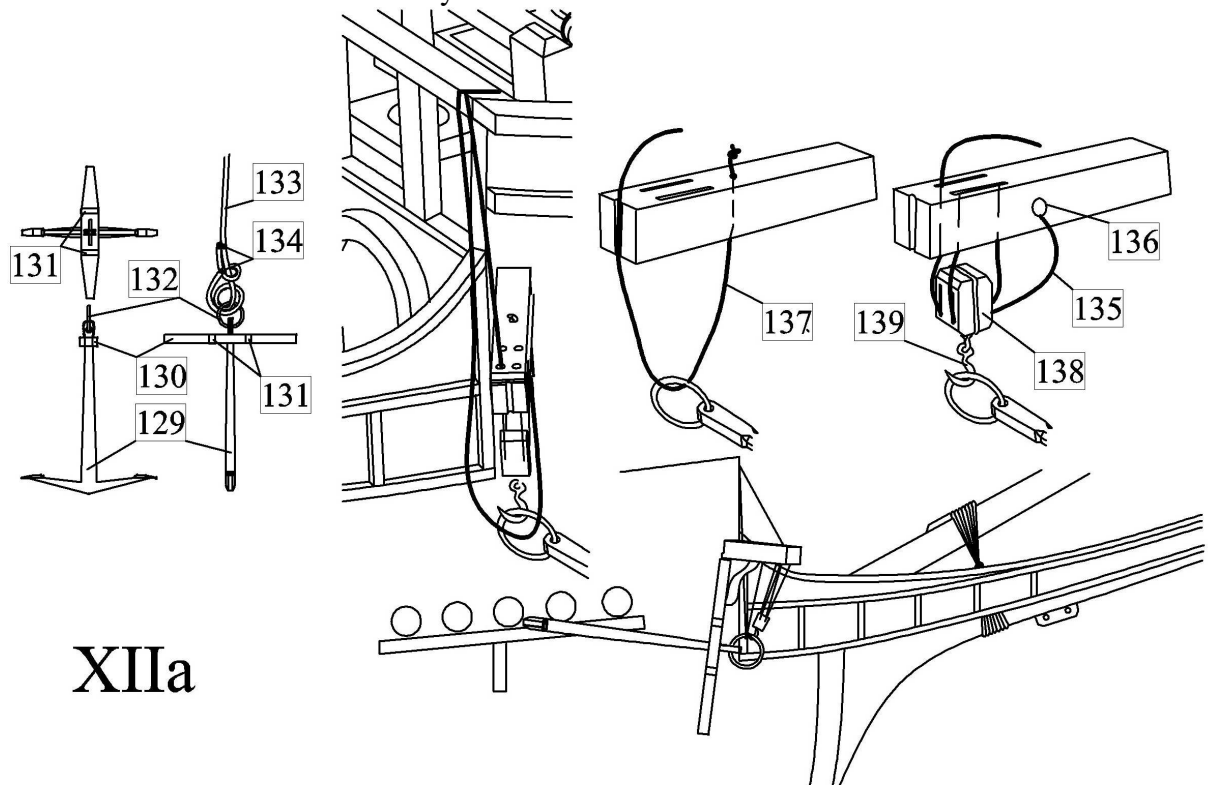
a) Primero, fabrique el bauprés 124 perfilando madera redonda, luego amárrelo a la cubierta de espolón por medio del cable 126. Por último encole en el lugar respectivo la placa transversal 127 con las clavijas de amarre 128.



XIa

XII) Anclas:

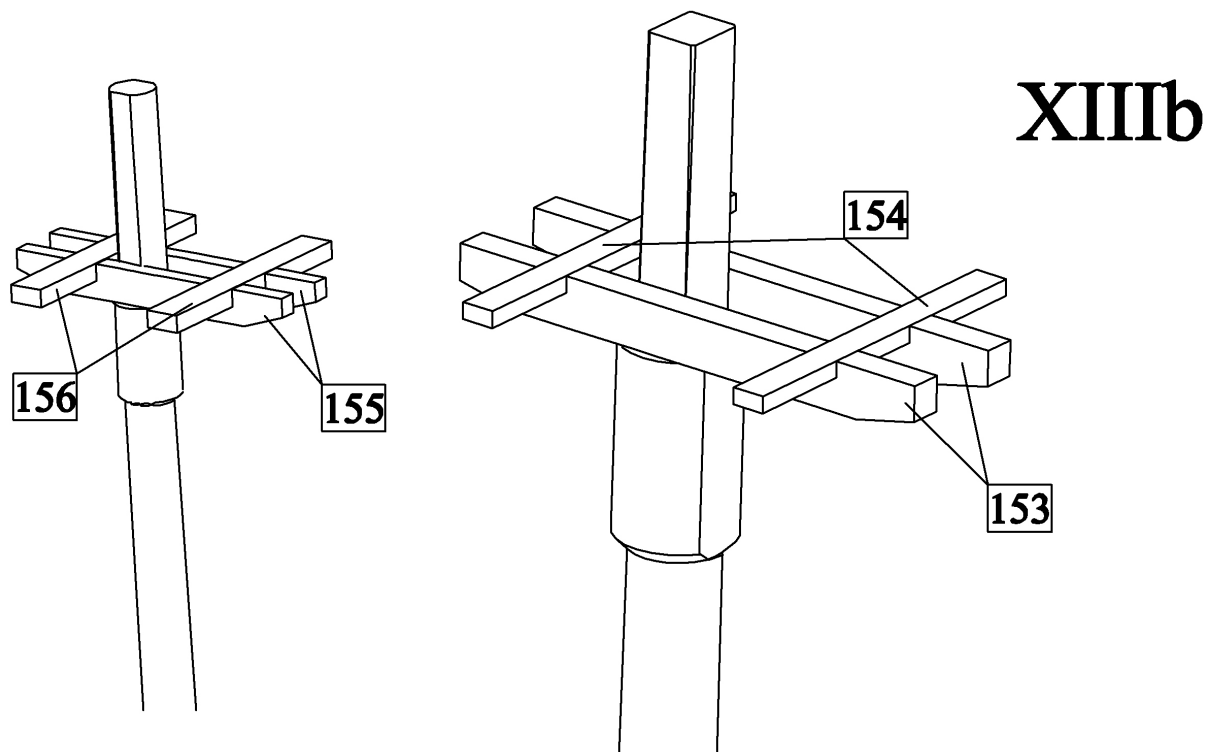
a) Fabrique el ancla con las piezas 129-132 y luego, a éste amarre el cable de anclaje 133. Después, instale el ancla al voladizo de anclaje y a los banquillos de amarre, amarre los extremos libres de los cables 137 y 135 a la escalera delantera.



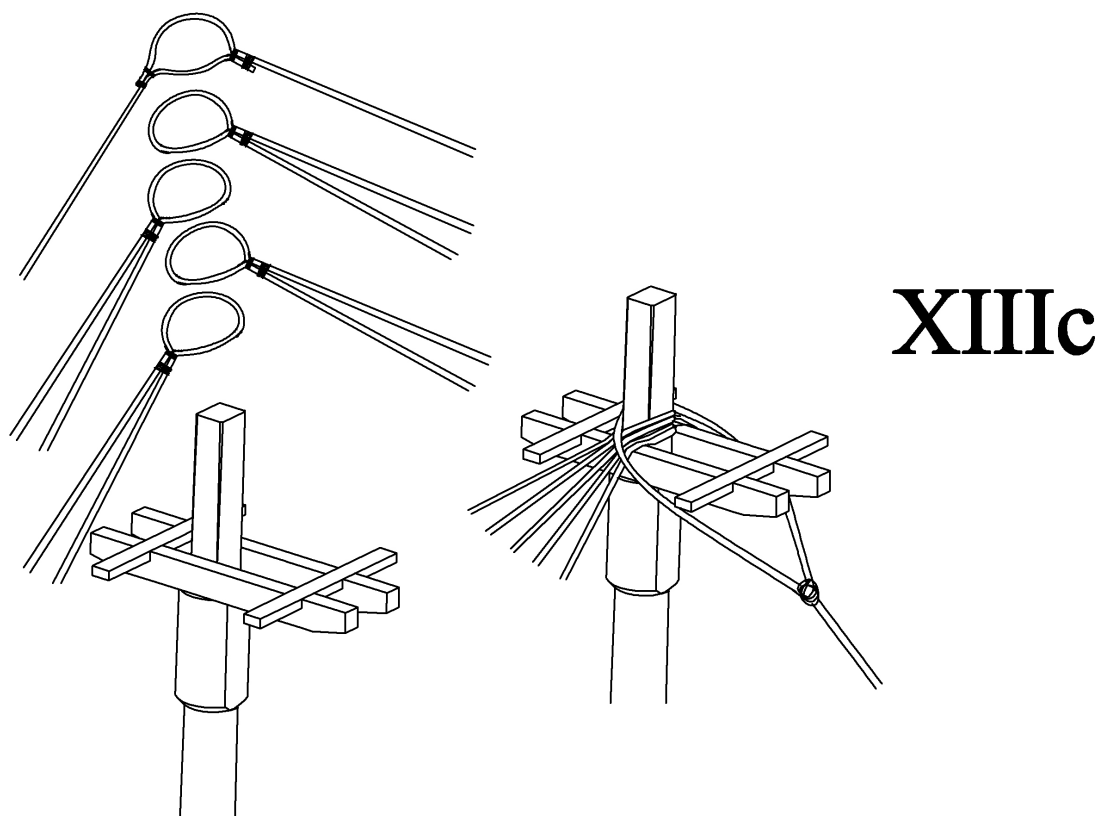
XIIa

XIII) Cordería de mástil y jarcia muerta:

- a) Fabrique mástiles, masteleros y astas de bandera, perfilando madera redonda. El empleo de torno de modelismo notablemente facilita los trabajos.
- b) En la cima de mástiles y masteleros encole laterales con placas transversales, tal como se observa en la figura.

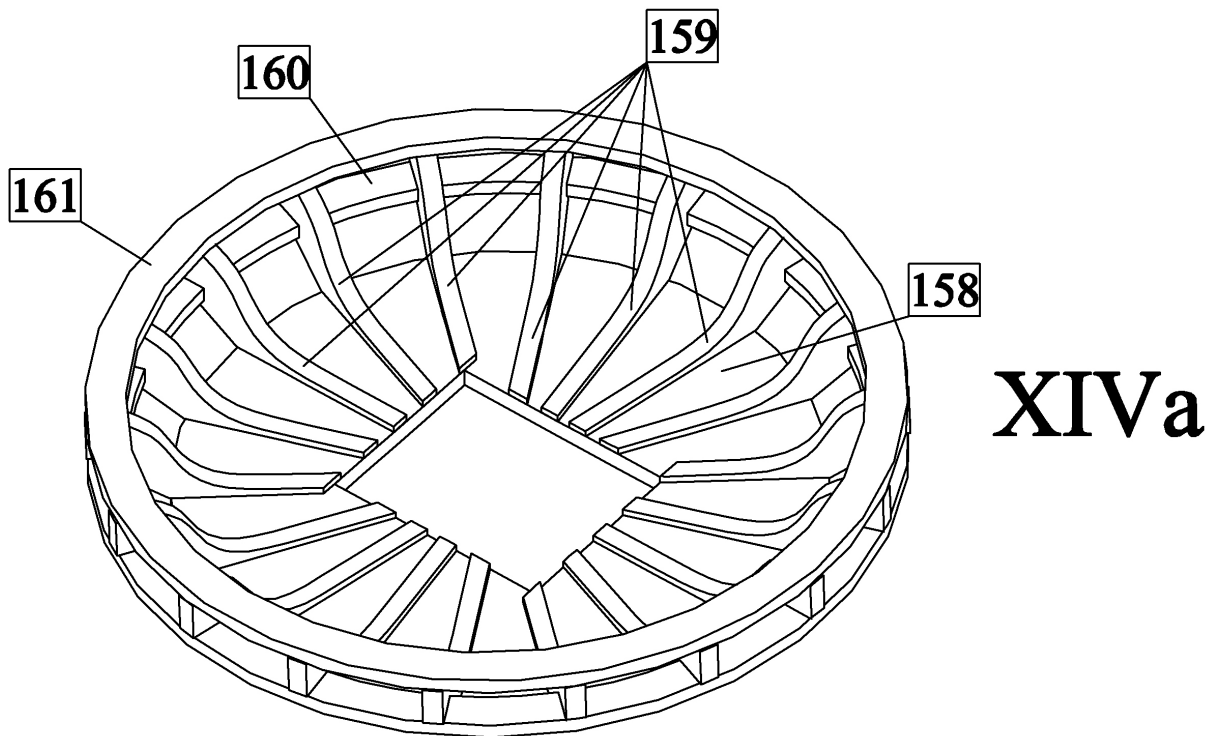


- c) Instale mástiles en el barco y luego, amarre la jarcia muerta a ellos.



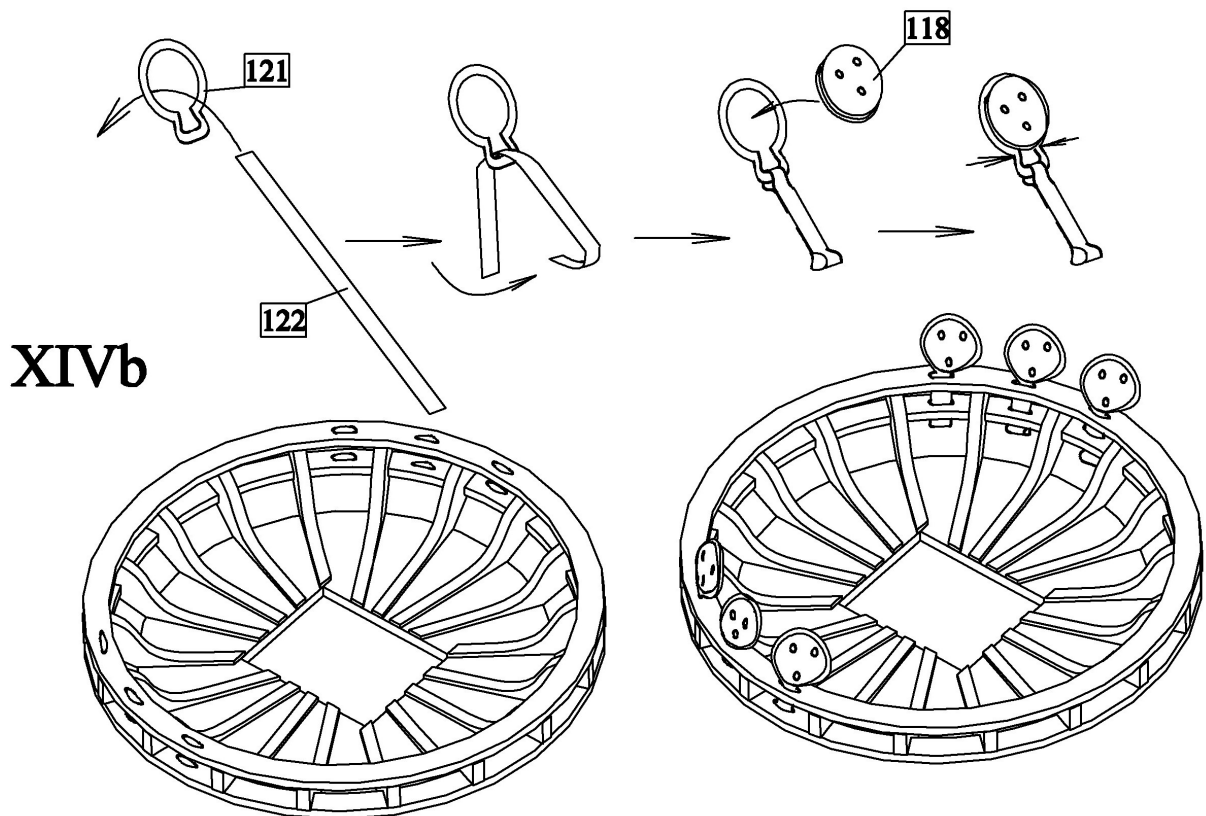
XIV) Cofas:

a) Encole las cofas con las piezas 158-161.



XIVa

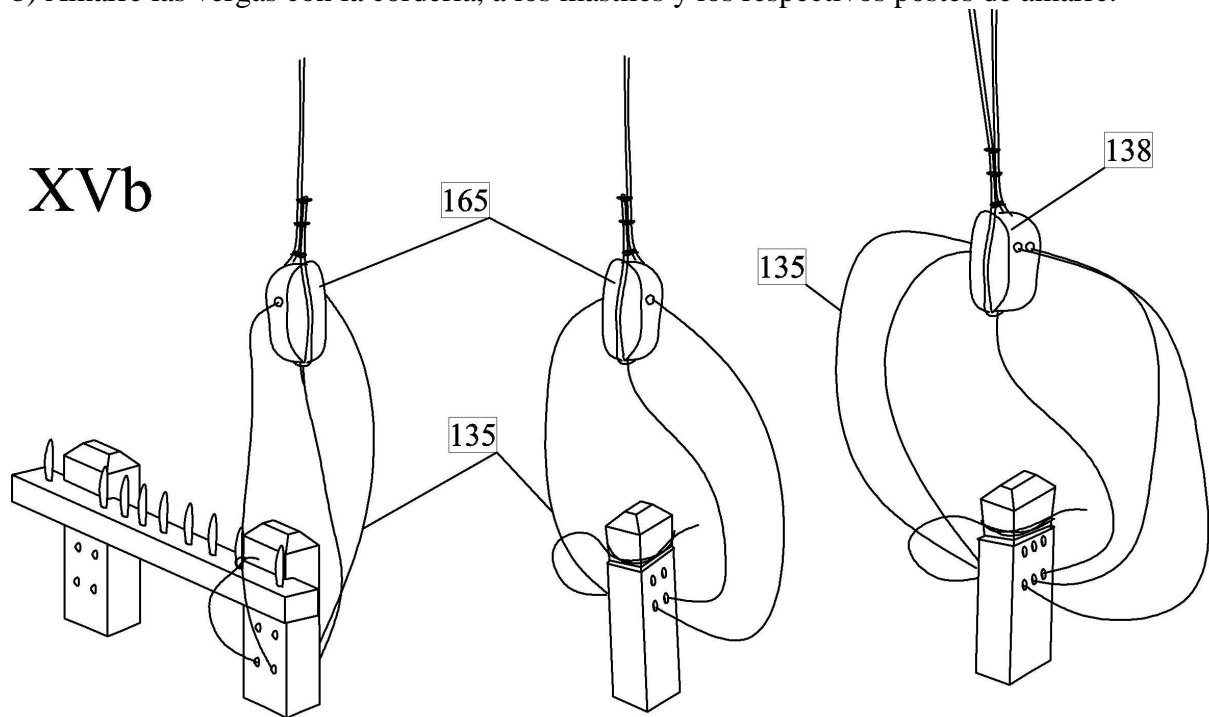
b) Primero, sujete las poleas para obenque 118, en el aro, tal como se ve en la figura. Luego, taladre orificios en las piezas 160 y 161 y a estos encole las poleas de obenque incluso herrajes. Después instale la cofa en el mástil.



XIVb

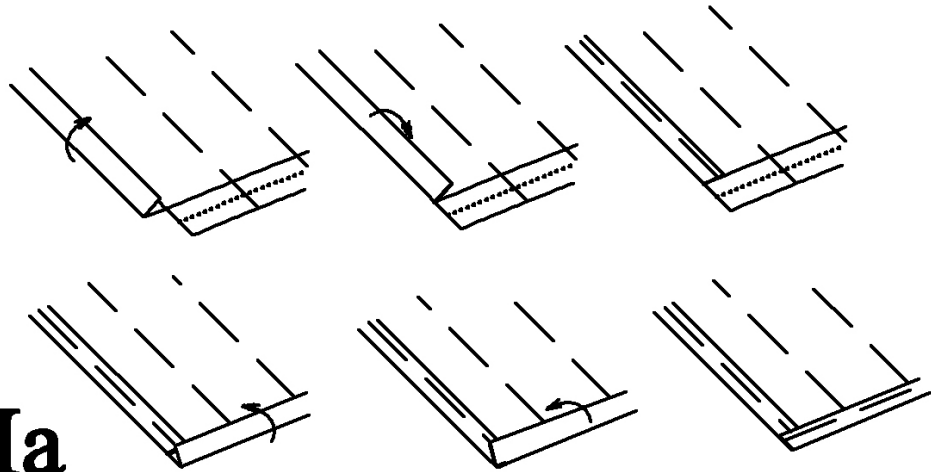
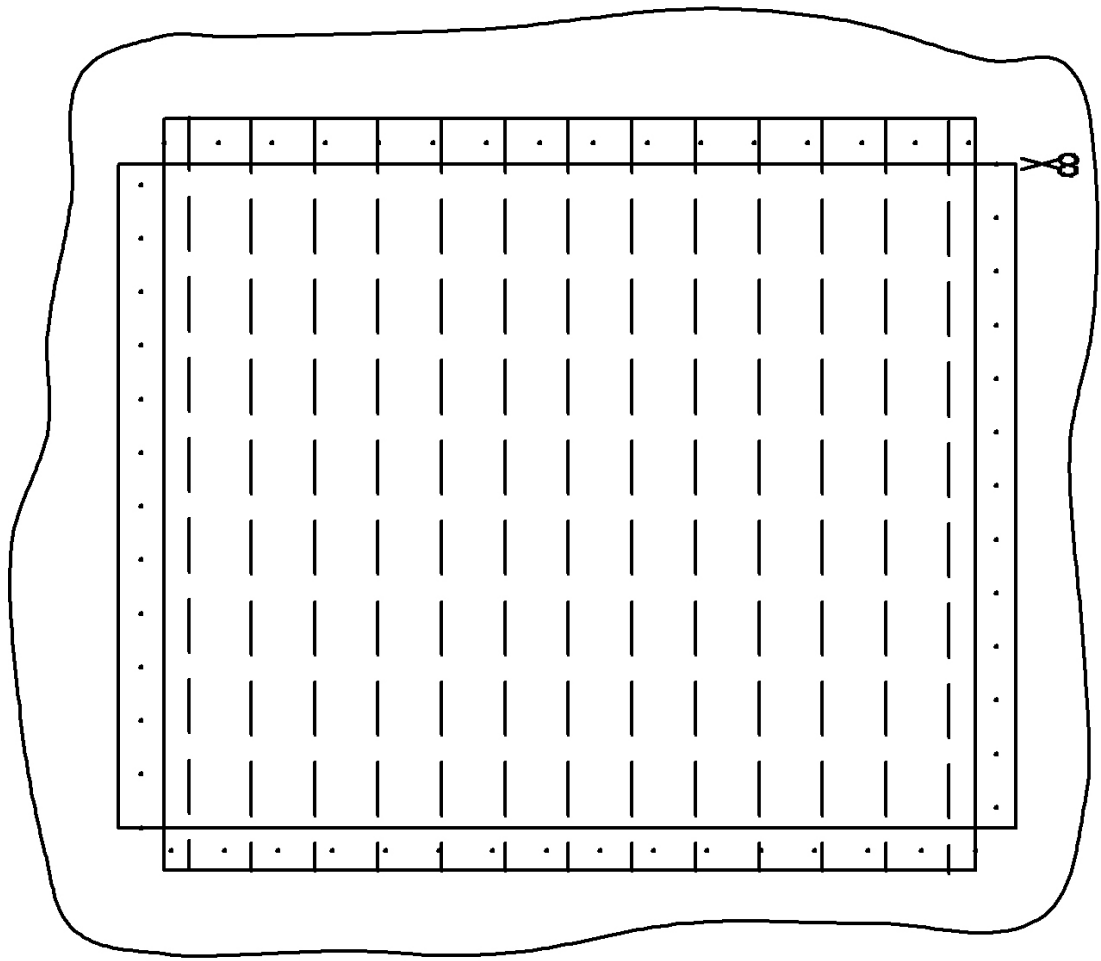
XV) Verga y cordería:

- a) Fabrique cada una de las vergas perfilando madera redonda. El torno de modelismo notablemente facilitará los trabajos.
- b) Amarre las vergas con la cordería, a los mástiles y los respectivos postes de amarre.

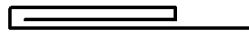


XVI) Velas y banderas:

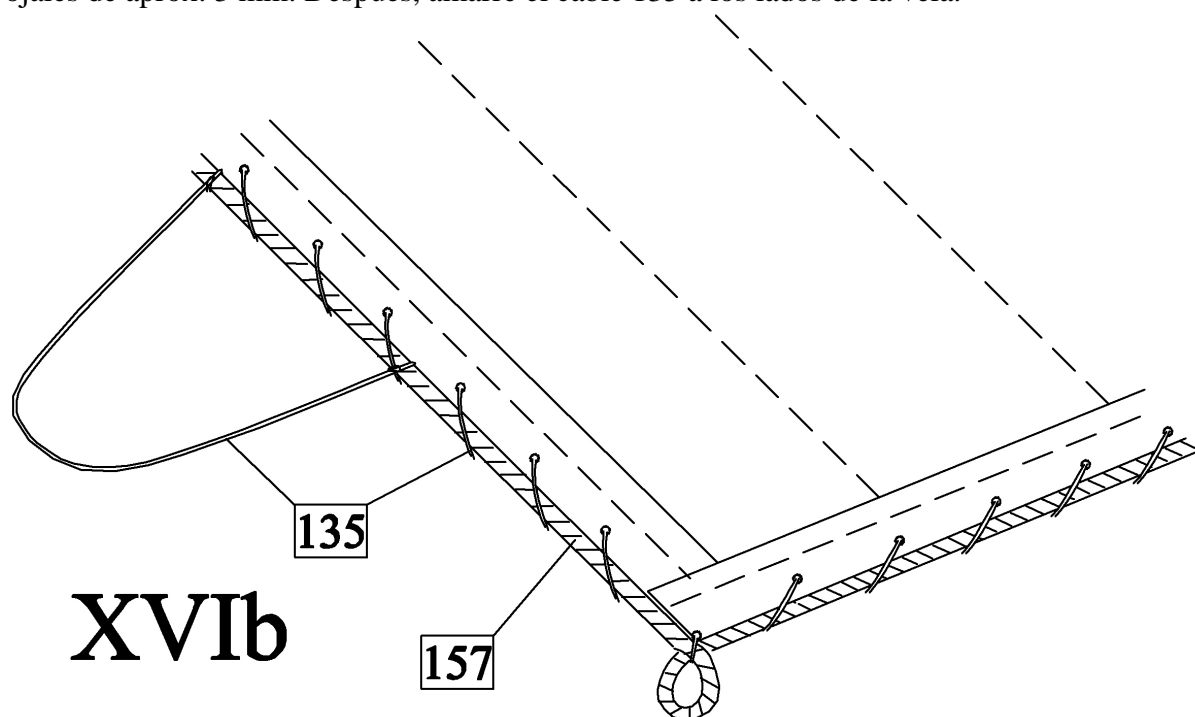
- a) Fabrique velas. En primer término, dibuje con lápiz en el lienzo el contorno de la vela. A los bordes de la vela aumente en todos los lados aprox. 10 mm para el ribete. También dibuje con lápiz las costuras que dividen la vela en segmentos. Luego, cosa con máquina las costuras que dividen la vela en segmentos y recorte la vela con los bordes de lienzo. A continuación gradualmente cosa el ribete de vela, de la manera ilustrada en la figura.



XVIa

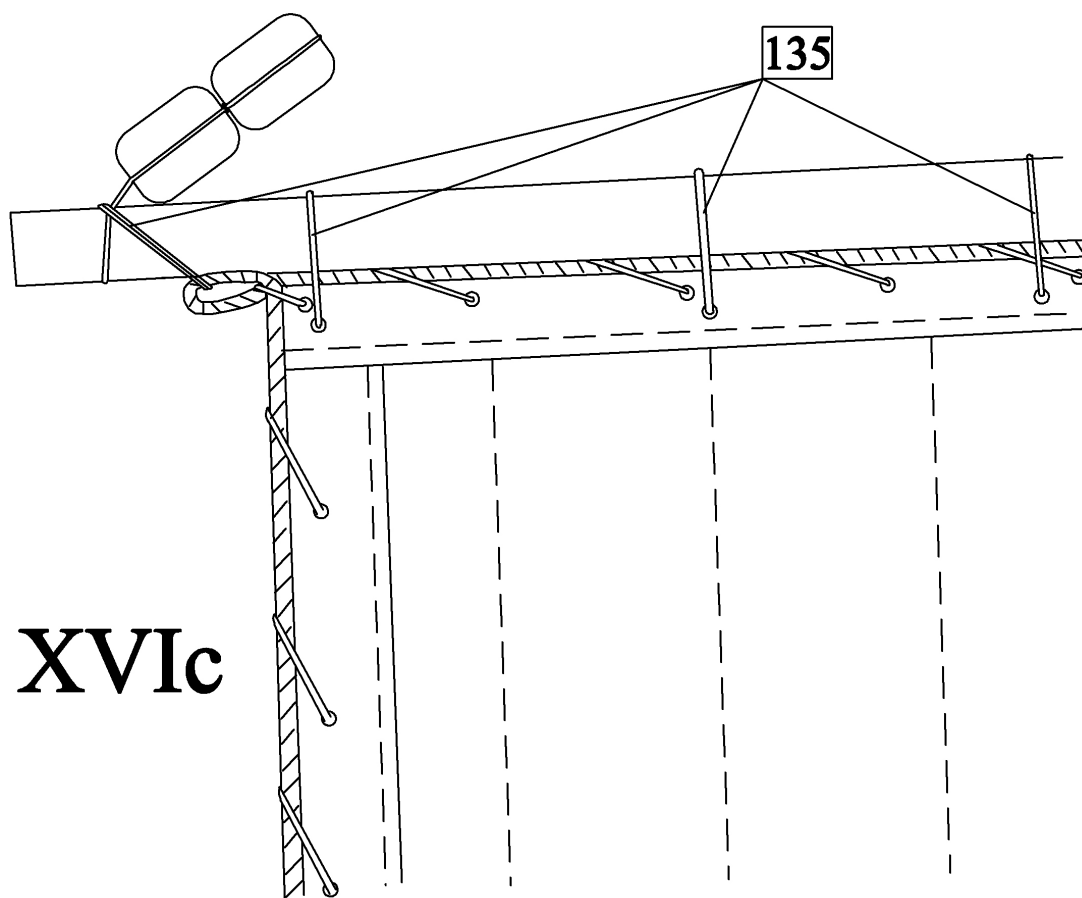


b) Al contorno de las velas cosa el cable 157, de modo que en las esquinas de la vela surjan ojales de aprox. 3 mm. Después, amarre el cable 135 a los lados de la vela.



XVIb

c) Amarre las velas a las vergas con el cable 135. Por último amarre cada una de las banderas a los mástiles de bandera, tal como se observa en el plano.



XVIc

Lista de accesorios:

0	Quilla	madera contrachapada 3mm	1U
1-5	Quilla	dřevo 3mm	1U
6-18	Cuadernas	madera contrachapada 3mm	1U
19-21	Cuadernas	madera contrachapada 3mm	2U
22-24	Cuadernas	madera contrachapada 3mm	1U
25-31	Cuadernas	madera contrachapada 3mm	2U
32-35	Cubierta	madera contrachapada 0,8mm	1U
36	Forrado	viga 2x3mm	100U
37	Laterales	viga 2x3mm	100U
38	Laterales	viga 1x2mm	15U
39	Ribeteado	viga 2x3mm	100U
40-43	Cubierta	chapa de madera 0,5mm	1U
44	Forrado	viga 2x3mm	100U
45	Ribeteado	viga 1x2mm	15U
46	Sistema de cuadernas	viga 1x2mm	15U
47-49	Base de mástil	madera 2mm	1U
50	Tubo de cañón	tubo 17mm	10U
51	Tubo de cañón	tubo 15mm	4U
52	Voladizo de anclaje	madera 3mm	2U
53	Voladizo de anclaje	madera 2mm	2U
54	Voladizo de anclaje	fotolept	2U
55	Barandilla	viga 2x3mm	100U
56	Espolón	madera 3mm	1U
57	Limera	madera contrachapada 0,8mm	1U
58	Viga	viga 1x2mm	15U
59, 60	Viga	viga 1x1mm	4U
61	Toalety	madera 2mm	2U
62	Toalety	madera 2mm	4U
63	Viga	viga 1x1mm	4U
64	Pared de cubierta de espolón	chapa de madera 0,5mm	2U
65	Pared de cubierta de espolón	chapa de madera 0,5mm	1U
65	Refuerzos	viga 1x1mm	4U
65	Ribeteado y sistema de cuadernas	viga 1x2mm	15U
66	Barandilla	viga 2x3mm	100U
67	Parrilla de cubierta	madera 2mm	1U
68	Parrilla de cubierta	madera 2mm	3U
69, 70	Parrilla de cubierta	madera 2mm	1U
71	Parrilla de cubierta	viga 2x2mm	2U
72	Bolardo	madera 3mm	2U
73	Bolardo	madera 2mm	1U
74	Clavija de amarre	clavija de amarre	10U
75, 76	Bolardo	madera 3mm	1U
77	Tubo de cañón	tubo 18mm	4U
78	Cañón	alambre 0,5mm	0,1m
79	Cañón Dělo	fotografía grabada	4U
80	Cañón Dělo	madera 2mm	4U
81	Poste de amarre	madera 2mm	8U

82	Poste de amarre	madera contrachapada 0,8mm	8U
83	poste de amarre	madera contracha	16U
84	Escaleras	madera contrachapada 0,8mm	8U
85	Escaleras	madera contrachapada 0,8mm	8U
86-88	Puerta	madera contrachapada 0,8mm	3U
89-91	Puerta	madera 2mm	3U
92	Puerta	fotografía grabada	8U
93	Anillo	fotografía grabada	4U
94	Recubrimiento puesto timonel	viga 1x2mm	15U
95	Puerta de tronera	viga 2x3mm	100U
96	Puerta de tronera	fotografía grabada	20U
97	Timón	madera 3mm	1U
98	Timón	viga 2x3mm	100U
99	Suspensión de timón	alambre 0,5mm	0,1m
100-109	Suspensiones de timón	fotografía grabada	1U
110	Apoyo	madera contrachapada 3mm	2U
111, 112	Apoyo	madera contrachapada 3mm	4U
113	Banco de obenque	madera 2mm	4U
114-116	Banco de obenque	madera 2mm	2U
117	Polea de obenque	polea de obenque 5mm	40U
118	Poleas de obenque	polea de obenque 3,5mm	36U
119, 120	Herrajería de poleas de obenque	fotografía grabada	20
121,122	Herrajería de poleas de obenque	fotografía grabada	18
123	Ribeteado de banco de obenque	viga 2x2mm	2U
124	Bauprés	madera redonda 8mm	1U
125	Tope	viga 1x1mm	4U
126	Cordelería oscura 1mm	cordelería oscura 1mm	10m
127	Placa transversal	viga 2x3mm	100U
128	Clavija de amarrek	clavija de amarre	10U
129	Ancla	fundición	2U
130	Ancla	madera 2mm	2U
131	Herajería de ancla	fotografía grabada	4U
132	Anillo 6mm	anillo 6mm	2U
133	Cordelería clara 1,75mm	cordelería clara 1,75mm	0,2m
134	Cordelería oscura 0,25mm	cordelería oscura 0,25mm	20m
135	Cordelería clara 0,25mm	cordelería clara 0,25mm	40m
136	Ojal	ojal	18U
137	Cordelería clara 0,5mm	cordelería clara 0,5mm	10m
138	Polea 3mm-2 orificios	polea 3mm-2 orificios	3U
139	Gancho	fotografía grabada	2U
140, 141	-----	-----	-----
142	Palo mayor	madera redonda 8mm	1U
143	Trinquete	madera redonda 6mm	1U
144	Besan	madera redonda 4mm	2U
145	Mastelero de palo mayor	madera redonda 4mm	2U
146	Mastelero de trinquete	madera redonda 4mm	2U
147	Tope	viga 1x1mm	4U
148-150	Asta de bandera	madera redonda 2mm	1U
151	Vrchlík	madera redonda 3mm	2U

152	Tope	alambre 0,5mm	0,1m
153	Lateral	madera 2mm	4U
154	Placas transversales	viga 1x2mm	15U
155	Laterales	viga 1x2mm	15U
156	Placas transversales	viga 1x2mm	15U
157	Cordelería clara 0,75mm	cordelería clara 0,75mm	5m
158	Cofa	madera contrachapada 0,8mm	2U
159	Cofa	madera contrachapada 0,8mm	36U
160, 161	Cofa	madera contrachapada 0,8mm	2U
162	Poste de amarre	madera contrachapada 0,8mm	4U
163	Voladizo	madera redonda 3mm	2U
164	Cordelería oscura 0,5mm	cordelería oscura 0,5mm	10m
165	Polea 3mm-1 orificio	polea 3mm-1orificio	100U
166	Polea 5mm-3 orificios	polea 5mm-3orificios	6U
167	Rodillos	rodillos 2mm	120U
168	RaU	chapa de madera 0,6mm	22U
169	RaU	chapa de madera 0,6mm	28U
170	Verga de palo mayor	madera redonda 5mm	1U
171	Verga de trinquete	madera redonda 4mm	2U
172	Verga de cofa del palo mayor	madera redonda 3mm	2U
173	Verga de cofa del trinquete	madera redonda 3mm	2U
174	Verga de besan	madera redonda 3mm	2U
175	Verga de blinda	madera redonda 3mm	2U
176-181	Velas	lienzo	1U
182-184	Banderas	banderas	1U
185-187	Tamborete	madera 2mm	1U